



**AGENZIA  
DELLE  
DOGANE**



# **Agenzia delle Dogane**

## **Organizzazione, attività e statistica**

### **Anno 2009**



## La missione delle dogane

---

Le dogane sono istituzione antica la cui missione non ha mai cessato di evolvere. In origine, il nucleo essenziale di questa missione era individuabile nella esazione dei diritti doganali, ovvero nell'acquisizione di risorse a vantaggio di un'autorità territoriale. Successivamente, e a più riprese nel corso della storia, il dazio è divenuto lo strumento fondamentale di politiche economiche statali ispirate alla salvaguardia delle produzioni nazionali. Identificate sempre più come lo strumento principe di politiche economiche protezionistiche, le dogane hanno finito per essere considerate una istituzione destinata a estinguersi con il prevalere delle dottrine economiche ispirate alla libertà dei commerci.

In realtà, oggi non assistiamo a un declino ma, al contrario, alla crescita d'importanza delle dogane, perché stanno venendo progressivamente in evidenza anche quei profili della missione istituzionale che hanno a lungo vissuto all'ombra del ruolo più tipico e tradizionale di esattore del dazio.

La politica doganale per i Paesi dell'Unione Europea non è più di esclusiva competenza degli Stati nazionali, ma vive ancora attraverso di essi, e con obiettivi di tutto rilievo: innanzitutto rendere più efficace e uniforme in tutti i Paesi membri l'accertamento dei tributi doganali; ma oltre a questo, garantire la sicurezza e la compatibilità ambientale dei prodotti, combattere il commercio dei prodotti contraffatti, il traffico illegale di specie protette e di sostanze illecite. Non si tratta soltanto di difendere beni di valore incommensurabile, quali la salute e la sicurezza pubblica. Da un punto di vista squisitamente economico, si tratta ancora di presidiare le regole che garantiscono un ordinato e sicuro sviluppo del commercio internazionale. Negli ultimi anni è

enormemente cresciuto l'interscambio con Paesi terzi che stanno conoscendo tassi di crescita e di espansione commerciale impensabili sino a qualche anno addietro. Anche in virtù di questa crescita impetuosa dei traffici sono venuti in primo piano interessi vitali degli Stati europei che gli uffici doganali contribuiscono a tutelare. Nel caso del nostro Paese è emersa con nettezza l'esigenza di inibire il commercio di prodotti contraffatti, autentica minaccia per la crescita delle imprese protagoniste del *made in Italy*. Ma, più in generale, la stessa tutela della salute e dell'ambiente hanno acquistato per tutti i Paesi un peso maggiore e hanno assunto nuovi significati.

Nel complesso, l'insieme di profonde trasformazioni sullo scenario economico internazionale, lungi dal mettere in discussione il ruolo delle dogane, ne ha riproposto l'importanza, rinnovando i termini di un'antica sfida per questa parte dell'amministrazione pubblica. Essa consiste nel tutelare beni come lo sviluppo equilibrato dell'economia nazionale, la sicurezza, la salute, riservando una costante attenzione alle ragioni della fluidità dei traffici e della libertà e facilità di spostamento. Nella cornice dell'azione comunitaria, l'amministrazione italiana ha interpretato questa sfida puntando fortemente sull'innovazione tecnologica e amministrativa.

Per semplificare gli adempimenti e migliorare la qualità dei servizi resi, l'Agenzia impiega in maniera estesa moderni mezzi tecnici.



## La struttura amministrativa

---

Nel corso del 2009 è stata avviata la riorganizzazione delle strutture centrali e periferiche dell'Agenzia delle Dogane, che si concluderà nel 2010.

L'adozione del nuovo modello organizzativo è andato oltre le disposizioni previste dal decreto legge 25 giugno 2008, n. 112, convertito in legge 6 agosto 2008, n. 133 (Decreto Brunetta) che imponeva un ridimensionamento del numero di posizioni dirigenziali, prevedendo un più forte ruolo di direzione attraverso un diretto rapporto tra le strutture centrali (responsabili della interpretazione delle norme e della strategia) e quelle territoriali periferiche (responsabili della operatività). Tale modello favorirà una maggiore uniformità di interpretazioni e di prassi operative in tutto il territorio nazionale. In tale nuovo contesto è stata prevista l'istituzione di 10 Direzioni interregionali, che sostituiranno gradualmente le precedenti 14 Direzioni Regionali.

Nel 2009 sono state già attivate la Direzione Interregionale Piemonte e Valle d'Aosta e la Direzione Interregionale Campania e Calabria.

Le nuove Direzioni Interregionali non svolgono una mera funzione ripetitiva di trasmissione in basso delle direttive centrali, ma acquisiscono quella ben più utile di controllo e monitoraggio delle attività svolte e di supporto alle strutture operative attraverso l'audit dei processi.

E' stata prevista inoltre l'istituzione di 14 Distretti (3 già attivati nel 2009: Distretto interregionale per il Piemonte e la Valle d'Aosta, Distretto Regionale per la Campania e Distretto Regionale per la Calabria) con funzione di supporto (gestione personale, logistica e gestione delle risorse finanziarie

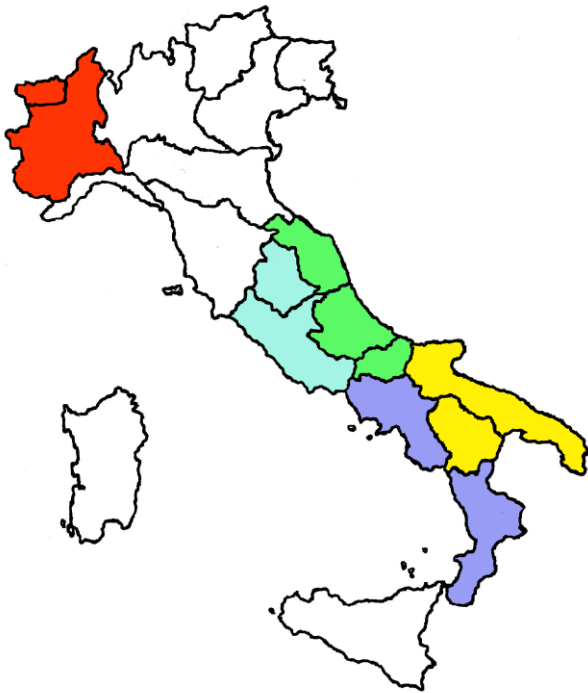
assegnate) per gli Uffici delle Dogane.

Gli Uffici operativi posti sul territorio consistono in:

- 80 Uffici delle Dogane (strutture di livello dirigenziale);
- 176 Sezioni Operative Territoriali;
- 15 Sezioni Laboratori Chimici.

Al 31 dicembre 2009 risultavano attivate le seguenti strutture di coordinamento territoriale con competenza su una o più regioni e sede nei seguenti capoluoghi:

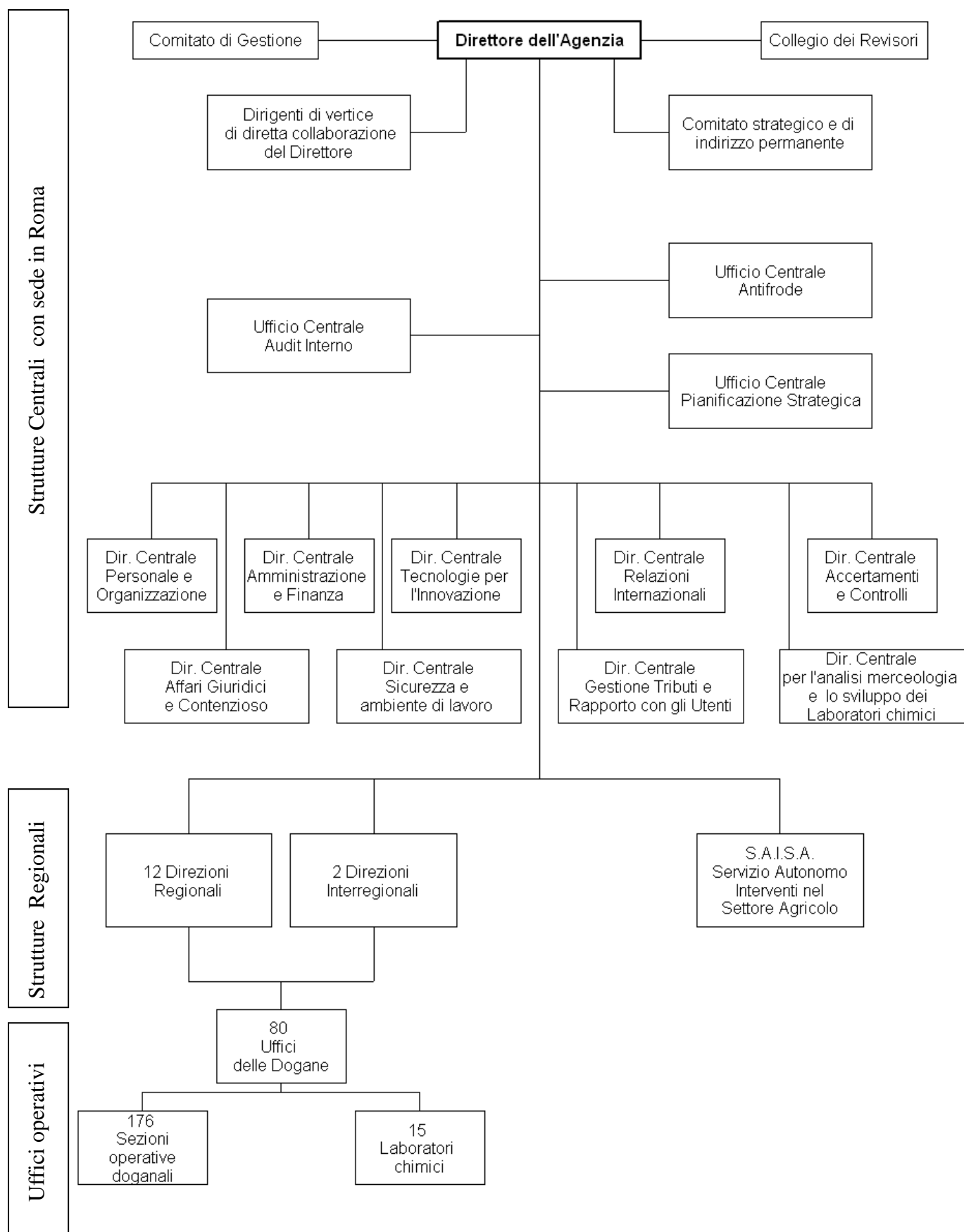
- Ancona per le regioni Abruzzo, Molise e Marche;
- Bari per le regioni Puglia e Basilicata;
- Bologna per la regione Emilia-Romagna;
- Bolzano per la regione Trentino-Alto Adige;
- Cagliari per la regione Sardegna;
- Firenze per la regione Toscana;
- Genova per la regione Liguria;
- Milano per la regione Lombardia;
- Napoli per la regione Campania e Calabria;
- Palermo per la regione Sicilia;
- Roma per le regioni Lazio e Umbria;
- Torino per le regioni Valle d'Aosta e Piemonte;
- Trieste per la regione Friuli-Venezia Giulia;
- Venezia per la regione Veneto;



Nella cartina i diversi colori indicano le Direzioni regionali con competenza su più regioni.

Nell'ambito della struttura centrale dell'Agenzia delle Dogane opera anche il Servizio Autonomo Interventi Settore Agricolo (S.A.I.S.A.), che cura gli adempimenti relativi alle restituzioni alle esportazione e ad ogni altro aiuto comunitario connesso con le operazioni di esportazione dei prodotti agricoli regolamentati in sede UE (Politica Agricola Comune).

# L'organigramma



Il personale





## Il personale in servizio nell'Agenzia al 31.12.2009

Direzioni Regionali, Interregionali e Strutture centrali	Area economica e Genere								Totale (*)
	PRIMA AREA		SECONDA AREA		TERZA AREA		DIRIGENTI		
	u	d	u	d	u	d	u	d	
Uffici Centrali	-	1	179	212	236	204	27	10	<b>869</b>
Piemonte e Valle d'Aosta			103	169	172	115	5	2	<b>566</b>
Lombardia	6	4	304	298	554	359	9		<b>1.534</b>
Veneto			166	164	226	177	3		<b>736</b>
Trentino Alto Adige			35	38	100	56	1		<b>230</b>
Friuli Venezia Giulia			95	146	153	130	2		<b>526</b>
Liguria		1	121	198	215	169	2	1	<b>707</b>
Emilia Romagna			103	166	197	136	3	1	<b>606</b>
Toscana	1		121	150	144	106	5		<b>527</b>
Marche, Abruzzo e Molise			101	91	115	72	3	1	<b>383</b>
Lazio e Umbria	4	1	299	262	216	120	3	4	<b>909</b>
Puglia e Basilicata	1		228	93	176	65	2		<b>565</b>
Campania e Calabria	1		273	124	287	101	5		<b>791</b>
Sicilia			185	129	173	69	1		<b>557</b>
Sardegna		1	44	46	62	31	2		<b>186</b>
SAISA	1		25	28	17	15	1		<b>87</b>
<b>Totale</b>	<b>14</b>	<b>8</b>	<b>2.382</b>	<b>2.314</b>	<b>3.043</b>	<b>1.925</b>	<b>74</b>	<b>19</b>	<b>9.779</b>

(\*) I dati indicati comprendono il personale che presta servizio presso gli uffici doganali anche se in posizione di comando da altra amministrazione (n. 9 unità); sono escluse le unità che prestano servizio presso altra amministrazione (n. 142 unità, di cui n. 2 Dirigenti). Nella terza area sono comprese 149 unità con incarico dirigenziale.

## Il personale in servizio nell'Agenzia al 31.12.2009

Direzioni Regionali, Interregionali e Strutture centrali	Età e Genere							
	≤35		36-50		>50		TOTALE	
	u	d	u	d	u	d	u	d
<b>Totale</b>	<b>659</b>	<b>642</b>	<b>2.254</b>	<b>1.889</b>	<b>2.600</b>	<b>1.735</b>	<b>5.513</b>	<b>4.266</b>
Uffici Centrali	63	48	225	227	154	152	442	427
Piemonte e Valle d'Aosta	15	26	112	129	153	131	280	286
Lombardia	215	183	321	266	337	212	873	661
Veneto	66	86	143	133	186	122	395	341
Trentino Alto Adige	8	6	49	49	79	39	136	94
Friuli Venezia Giulia	8	27	114	140	128	109	250	276
Liguria	59	59	112	128	167	182	338	369
Emilia Romagna	61	50	135	123	107	130	303	303
Toscana	41	46	103	105	127	105	271	256
Marche, Abruzzo e Molise	14	22	106	65	99	77	219	164
Lazio e Umbria	43	37	241	212	238	138	522	387
Puglia e Basilicata	22	19	173	79	212	60	407	158
Campania e Calabria	24	19	231	116	311	90	566	225
Sicilia	7	10	135	71	217	117	359	198
Sardegna	7	4	31	23	70	51	108	78
SAISA	6		23	23	15	20	44	43



## La formazione erogata nell'anno 2009

L'attività di formazione dell'Agenzia riguarda tre Aree di intervento, ovvero la Formazione di base, la Formazione specialistica e Formazione manageriale:

### **Formazione di base**

- *inserimento lavorativo* – formazione destinata ai neoinserti per effetto di concorsi e/o mobilità, finalizzata a fornire un primo orientamento all'interno dell'organizzazione e in relazione alle funzioni assegnate;
- *informatica* – formazione finalizzata all'adeguamento costante delle conoscenze del personale in ambito ICT (Information and Communication Technology);
- *lingue straniere* – formazione rivolta al personale, senza distinzione di qualifica, per rispondere alle crescenti esigenze derivanti dalle attività in ambito internazionale dell'Agenzia.

### **Formazione specialistica**

- *competenze addetti attività dirette*; formazione mirata al trasferimento di conoscenze di carattere tecnico e procedurale;
- *competenze addetti attività di supporto*; formazione tesa ad ampliare e approfondire le

conoscenze e le capacità lavorative della famiglia professionale;

- *competenze su innovazioni procedurali e tecnologiche*, formazione riferita direttamente a specifici progetti di sviluppo organizzativo e di innovazione tecnologica introdotti nell'Agenzia.

### **Formazione manageriale**

Finalizzata a sviluppare competenze di carattere gestionale e organizzativo.

- *formazione dei dirigenti/reggenti*, anche neo inserti;
- *formazione dei funzionari chiave*.

Le modalità formative vanno dalla formazione tradizionale in aula al *training on the job*, dall'organizzazione di seminari informativi-formativi all'utilizzo della piattaforma *e-learning* per corsi a larga diffusione sino al c.d. *blended-learning*.

## La formazione fruita nell'anno 2009

Direzioni Regionali, Interregionali e Strutture centrali	Ore Aula	Ore E-learning	Seminari	Ore Totali
Uffici Centrali	27.597	2.610	15.069	45.276
Piemonte e Valle d'Aosta	14.794	7.707	8.495	30.996
Lombardia	27.802	2.775	956	31.533
Veneto	20.652	7.876	402	28.930
Trentino Alto Adige	4.945	796	253	5.994
Friuli Venezia Giulia	7.797	7.857	99	15.753
Liguria	15.992	10.366	862	27.220
Emilia Romagna	14.508	7.444	1.283	23.235
Toscana	8.163	8.733	517	17.413
Marche, Abruzzo e Molise	6.794	6.726	685	14.205
Lazio e Umbria	10.796	6.433	16.284	33.513
Puglia e Basilicata	14.297	6.411	465	21.173
Campania e Calabria	19.175	11.217	299	30.691
Sicilia	10.931	13.040	855	24.826
Sardegna	4.366	587	397	5.350
<b>Totali</b>	<b>208.609</b>	<b>100.578</b>	<b>46.921</b>	<b>356.108</b>



## Attività delle dogane

### Riepilogo delle operazioni d'importazione ed esportazione

#### IMPORTAZIONI

Anno	Numero dichiarazioni	Numero singoli	Quantità mgl tonn	Valore Statistico mln euro	Variazione % N° Dichiarazioni	Variazione % Singoli	Variazione % Quantità	Variazione % Valore
2007	3.458.456	5.210.378	270.698	168.134	-	-	-	-
2008	3.475.510	5.339.214	263.393	184.837	0,5%	2,5%	-2,7%	9,9%
2009	3.081.414	5.015.095	219.545	137.126	-11,3%	-6,1%	-16,6%	-25,8%

#### ESPORTAZIONI

Anno	Numero dichiarazioni	Numero singoli	Quantità mgl tonn	Valore Statistico mln euro	Variazione % N° Dichiarazioni	Variazione % Singoli	Variazione % Quantità	Variazione % Valore
2007	5.832.425	9.577.029	63.985	158.377	-	-	-	-
2008	5.870.642	9.867.702	65.091	169.324	0,7%	3,0%	1,7%	6,9%
2009	6.413.045	9.542.970	56.917	141.404	9,2%	-3,3%	-12,6%	-16,5%

### Modalità di presentazione delle dichiarazioni d'importazione ed esportazione

#### IMPORTAZIONI

Modalità di presentazione	N° Dichiarazioni			% Dichiarazioni		
	2007	2008	2009	2007	2008	2009
manuale	55.041	37.488	23.171	1,6%	1,1%	0,8%
telematico	3.403.415	3.438.022	3.058.243	98,4%	98,9%	99,2%

#### ESPORTAZIONI

Modalità di presentazione	N° Dichiarazioni			% Dichiarazioni		
	2007	2008	2009	2007	2008	2009
manuale	121.537	85.942	48.234	2,1%	1,5%	0,8%
telematico	5.710.888	5.784.700	6.364.811	97,9%	98,5%	99,2%

La dichiarazione in Dogana è l'atto con il quale una persona manifesta, nelle forme e modalità prescritte, la volontà di vincolare una merce ad un determinato regime doganale. I valori relativi alle dichiarazioni indicate in tutte le tabelle della sezione "Attività delle Dogane" sono relative ai regimi di: immissione in libera pratica, perfezionamento attivo, trasformazione

sotto controllo doganale, ammissione temporanea, perfezionamento passivo, esportazione.

È facoltà del dichiarante presentare una dichiarazione per ogni tipologia di merce ovvero presentarne una cumulativa; in tal caso la dichiarazione conterrà sezioni distinte (denominate singoli) per ogni tipologia di merce.

## Attività delle dogane

### Operazioni di importazione definitiva

Direzione Regionale	N° Dichiarazioni doganali			Variazione %	
	2007	2008	2009	2008/2007	2009/2008
Dato nazionale	3.370.674	3.388.167	3.007.152	0,5%	-11,2%
Lombardia	1.733.045	1.769.810	1.543.592	2,1%	-12,8%
Liguria	353.865	333.662	269.348	-5,7%	-19,3%
Veneto	257.861	258.086	224.336	0,1%	-13,1%
Lazio e Umbria	214.654	206.526	195.186	-3,8%	-5,5%
Friuli Venezia Giulia	221.566	211.344	191.710	-4,6%	-9,3%
Emilia Romagna	111.669	146.673	174.750	31,3%	19,1%
Toscana	136.763	132.483	112.891	-3,1%	-14,8%
Campania e Calabria	123.025	114.737	108.636	-6,7%	-5,3%
Piemonte e Valle d'Aosta	93.095	91.140	79.081	-2,1%	-13,2%
Marche, Abruzzo e Molise	53.815	53.019	43.364	-1,5%	-18,2%
Puglia e Basilicata	45.927	46.542	40.756	1,3%	-12,4%
Sicilia	12.639	12.389	11.550	-2,0%	-6,8%
Trentino Alto Adige	9.636	8.933	7.866	-7,3%	-11,9%
Sardegna	3.114	2.823	4.086	-9,3%	44,7%

Direzione Regionale	N° Singoli			Variazione %	
	2007	2008	2009	2008/2007	2009/2008
Dato nazionale	5.077.618	5.204.680	4.902.190	2,5%	-5,8%
Lombardia	2.635.149	2.794.974	2.558.930	6,1%	-8,4%
Liguria	527.552	494.634	415.837	-6,2%	-15,9%
Veneto	401.235	411.219	398.937	2,5%	-3,0%
Emilia Romagna	230.410	272.717	376.741	18,4%	38,1%
Lazio e Umbria	305.613	300.025	309.300	-1,8%	3,1%
Friuli Venezia Giulia	275.343	262.794	241.960	-4,6%	-7,9%
Campania e Calabria	174.945	163.856	159.653	-6,3%	-2,6%
Toscana	180.545	172.281	147.640	-4,6%	-14,3%
Piemonte e Valle d'Aosta	155.492	146.218	122.863	-6,0%	-16,0%
Marche, Abruzzo e Molise	86.836	83.824	73.386	-3,5%	-12,5%
Puglia e Basilicata	65.661	66.653	61.069	1,5%	-8,4%
Sicilia	19.910	19.402	19.228	-2,6%	-0,9%
Trentino Alto Adige	14.681	12.100	10.901	-17,6%	-9,9%
Sardegna	4.246	3.983	5.745	-6,2%	44,2%



## Attività delle dogane

### Operazioni di importazione definitiva

Direzione Regionale	Quantità della merce (mgl di tonn)			Variazione %	
	2007	2008	2009	2008/2007	2009/2008
Dato nazionale	266.470	259.110	210.797	-2,8%	-18,6%
Sicilia	50.733	45.454	40.674	-10,4%	-10,5%
Lombardia	41.203	48.638	36.815	18,0%	-24,3%
Puglia e Basilicata	36.239	34.941	22.523	-3,6%	-35,5%
Liguria	27.815	25.863	21.978	-7,0%	-15,0%
Veneto	22.114	19.668	18.682	-11,1%	-5,0%
Sardegna	20.055	20.472	16.214	2,1%	-20,8%
Emilia Romagna	16.962	16.958	11.662	0,0%	-31,2%
Toscana	17.076	14.929	11.245	-12,6%	-24,7%
Friuli Venezia Giulia	12.197	11.708	10.659	-4,0%	-9,0%
Lazio e Umbria	6.767	6.833	7.662	1,0%	12,1%
Marche, Abruzzo e Molise	6.446	6.056	5.641	-6,1%	-6,9%
Campania e Calabria	6.182	5.198	4.796	-15,9%	-7,7%
Piemonte e Valle d'Aosta	2.598	2.299	2.121	-11,5%	-7,7%
Trentino Alto Adige	84	96	123	14,3%	28,1%

Direzione Regionale	Valore Statistico (mln euro)			Variazione %	
	2007	2008	2009	2008/2007	2009/2008
Dato nazionale	155.365	171.834	122.568	10,6%	-28,7%
Lombardia	35.038	41.637	30.296	18,8%	-27,2%
Liguria	26.508	26.285	19.023	-0,8%	-27,6%
Sicilia	18.089	21.266	13.309	17,6%	-37,4%
Veneto	11.213	11.970	9.100	6,8%	-24,0%
Toscana	12.985	11.863	8.669	-8,6%	-26,9%
Lazio e Umbria	8.612	9.904	8.515	15,0%	-14,0%
Campania e Calabria	7.483	8.041	6.327	7,5%	-21,3%
Friuli Venezia Giulia	7.295	8.245	6.155	13,0%	-25,4%
Emilia Romagna	7.032	8.327	5.197	18,4%	-37,6%
Sardegna	6.630	8.536	4.700	28,7%	-44,9%
Puglia e Basilicata	5.805	6.820	4.338	17,5%	-36,4%
Piemonte e Valle d'Aosta	4.540	4.614	3.796	1,6%	-17,7%
Marche, Abruzzo e Molise	3.855	3.967	2.899	2,9%	-26,9%
Trentino Alto Adige	279	358	244	28,6%	-32,0%

## Attività delle dogane

### Operazioni di esportazione definitiva

Direzione Regionale	N° Dichiarazioni			Variazione%	
	2007	2008	2009	2008/2007	2009/2008
Dato Nazionale	5.723.989	5.760.697	6.311.197	0,6%	9,6%
Lombardia	2.333.030	2.361.041	2.996.053	1,2%	26,9%
Veneto	409.900	418.906	562.796	2,2%	34,3%
Liguria	594.022	572.329	509.392	-3,7%	-11,0%
Emilia Romagna	426.393	466.616	504.465	9,4%	8,1%
Toscana	546.696	528.961	454.938	-3,2%	-14,0%
Friuli Venezia Giulia	437.215	459.933	378.156	5,2%	-17,8%
Piemonte e Valle d'Aosta	281.649	275.351	243.032	-2,2%	-11,7%
Lazio e Umbria	183.722	183.632	228.148	0,0%	24,2%
Campania e Calabria	141.475	137.369	122.728	-2,9%	-10,7%
Marche, Abruzzo e Molise	157.430	145.669	117.324	-7,5%	-19,5%
Puglia e Basilicata	96.549	94.740	87.407	-1,9%	-7,7%
Trentino Alto Adige	67.194	68.778	62.601	2,4%	-9,0%
Sicilia	43.778	42.606	39.597	-2,7%	-7,1%
Sardegna	4.936	4.766	4.560	-3,4%	-4,3%

Direzione Regionale	N° Singoli			Variazione %	
	2007	2008	2009	2008/2007	2009/2008
Dato Nazionale	9.357.165	9.624.267	9.310.490	2,9%	-3,3%
Lombardia	4.248.389	4.326.275	4.320.942	1,8%	-0,1%
Veneto	940.685	947.226	1.035.498	0,7%	9,3%
Emilia Romagna	762.901	959.558	953.797	25,8%	-0,6%
Toscana	763.267	742.066	652.130	-2,8%	-12,1%
Liguria	707.506	692.612	640.848	-2,1%	-7,5%
Friuli Venezia Giulia	549.172	576.205	484.058	4,9%	-16,0%
Piemonte e Valle d'Aosta	360.742	349.871	314.080	-3,0%	-10,2%
Lazio e Umbria	315.488	336.729	311.257	6,7%	-7,6%
Marche, Abruzzo e Molise	280.184	264.274	202.111	-5,7%	-23,5%
Campania e Calabria	168.647	162.942	149.202	-3,4%	-8,4%
Puglia e Basilicata	127.757	131.258	122.264	2,7%	-6,9%
Trentino Alto Adige	79.158	83.826	76.263	5,9%	-9,0%
Sicilia	47.926	46.558	43.155	-2,9%	-7,3%
Sardegna	5.343	4.867	4.885	-8,9%	0,4%

## Attività delle dogane

### Operazioni di esportazione definitiva

Direzione Regionale	Quantità della merce (mgl tonn)			Variazione %	
	2007	2008	2009	2008/2007	2009/2008
Dato Nazionale	62.335	63.496	53.806	1,9%	-15,3%
Liguria	11.747	11.943	11.100	1,7%	-7,1%
Sicilia	13.315	11.721	8.821	-12,0%	-24,7%
Lombardia	6.094	5.909	5.187	-3,0%	-12,2%
Toscana	5.356	5.061	4.410	-5,5%	-12,9%
Veneto	3.991	4.714	4.234	18,1%	-10,2%
Puglia e Basilicata	5.141	5.076	4.046	-1,3%	-20,3%
Sardegna	3.675	3.997	3.466	8,8%	-13,3%
Friuli Venezia Giulia	3.049	3.594	2.983	17,9%	-17,0%
Campania e Calabria	3.268	3.343	2.847	2,3%	-14,8%
Emilia Romagna	2.620	2.714	2.200	3,6%	-18,9%
Piemonte e Valle d'Aosta	1.788	1.757	1.665	-1,7%	-5,2%
Lazio e Umbria	914	2.260	1.571	147,3%	-30,5%
Marche, Abruzzo e Molise	984	1.016	925	3,2%	-9,0%
Trentino Alto Adige	394	391	351	-0,7%	-10,2%

Direzione Regionale	Valore Statistico (mln euro)			Variazione%	
	2007	2008	2009	2008/2007	2009/2008
Dato Nazionale	145.738	155.120	127.510	6,4%	-17,8%
Lombardia	35.800	36.132	30.254	0,9%	-16,3%
Liguria	28.027	29.665	26.715	5,8%	-9,9%
Toscana	14.012	14.248	12.218	1,7%	-14,2%
Veneto	14.197	14.546	12.136	2,5%	-16,6%
Emilia Romagna	10.830	12.293	9.606	13,5%	-21,9%
Friuli Venezia Giulia	9.966	11.239	8.316	12,8%	-26,0%
Sicilia	6.096	7.184	4.905	17,8%	-31,7%
Piemonte e Valle d'Aosta	5.547	5.869	4.844	5,8%	-17,5%
Campania e Calabria	5.223	5.871	4.752	12,4%	-19,1%
Lazio e Umbria	4.638	5.503	4.485	18,6%	-18,5%
Marche, Abruzzo e Molise	4.353	4.511	3.337	3,6%	-26,0%
Puglia e Basilicata	3.554	3.871	3.013	8,9%	-22,2%
Sardegna	1.842	2.356	1.604	27,9%	-31,9%
Trentino Alto Adige	1.654	1.833	1.324	10,8%	-27,8%

## Attività delle dogane

### Operazioni di importazione temporanea

Direzione Regionale	N° Dichiarazioni			Variazione %	
	2007	2008	2009	2008/2007	2009/2008
Dato nazionale	41.680	42.448	33.796	1,8%	-20,4%
Lombardia	9.822	9.008	8.320	-8,3%	-7,6%
Piemonte e Valle d'Aosta	9.183	8.973	7.442	-2,3%	-17,1%
Campania e Calabria	5.990	5.272	3.617	-12,0%	-31,4%
Veneto	4.786	6.369	3.555	33,1%	-44,2%
Lazio e Umbria	3.579	2.635	2.345	-26,4%	-11,0%
Liguria	1.379	1.835	2.026	33,1%	10,4%
Emilia Romagna	2.158	2.368	1.570	9,7%	-33,7%
Toscana	1.687	1.645	1.562	-2,5%	-5,0%
Puglia e Basilicata	1.418	2.462	1.366	73,6%	-44,5%
Marche, Abruzzo e Molise	611	706	815	15,5%	15,4%
Friuli Venezia Giulia	499	488	485	-2,2%	-0,6%
Sicilia	171	234	370	36,8%	58,1%
Trentino Alto Adige	280	330	229	17,9%	-30,6%
Sardegna	117	123	94	5,1%	-23,6%

Direzione Regionale	N° Singoli			Variazione %	
	2007	2008	2009	2008/2007	2009/2008
Dato nazionale	50.893	51.584	38.787	1,4%	-24,8%
Lombardia	12.003	11.173	11.019	-6,9%	-1,4%
Piemonte e Valle d'Aosta	11.050	10.595	7.956	-4,1%	-24,9%
Veneto	5.069	6.793	4.174	34,0%	-38,6%
Campania e Calabria	6.011	5.316	3.668	-11,6%	-31,0%
Lazio e Umbria	3.824	2.756	2.406	-27,9%	-12,7%
Liguria	1.452	2.001	2.264	37,8%	13,1%
Emilia Romagna	5.445	5.432	1.908	-0,2%	-64,9%
Toscana	1.764	1.757	1.697	-0,4%	-3,4%
Puglia e Basilicata	2.412	3.501	1.473	45,1%	-57,9%
Marche, Abruzzo e Molise	726	835	924	15,0%	10,7%
Friuli Venezia Giulia	541	673	533	24,4%	-20,8%
Sicilia	194	276	424	42,3%	53,6%
Trentino Alto Adige	282	350	246	24,1%	-29,7%
Sardegna	120	126	95	5,0%	-24,6%

## Attività delle dogane

### Operazioni di importazione temporanea

Direzione Regionale	Quantità della merce (tonn)			Variazione %	
	2007	2008	2009	2008/2007	2009/2008
Dato Nazionale	4.070.330	4.118.885	8.590.876	1,2%	108,6%
Sicilia	2.489	743.805	5.903.811	29780,7%	693,7%
Sardegna	3.413.632	2.853.913	2.258.180	-16,4%	-20,9%
Campania e Calabria	135.831	157.261	134.082	15,8%	-14,7%
Lombardia	110.305	94.385	62.667	-14,4%	-33,6%
Piemonte e Valle d'Aosta	63.418	56.476	50.859	-10,9%	-9,9%
Emilia Romagna	48.630	40.772	43.383	-16,2%	6,4%
Toscana	60.038	74.671	29.354	24,4%	-60,7%
Puglia e Basilicata	4.030	2.476	26.846	-38,6%	984,2%
Friuli Venezia Giulia	26.100	12.780	23.337	-51,0%	82,6%
Veneto	133.633	24.700	20.269	-81,5%	-17,9%
Liguria	33.853	24.436	17.737	-27,8%	-27,4%
Lazio e Umbria	24.047	19.055	13.971	-20,8%	-26,7%
Marche, Abruzzo e Molise	9.880	9.654	5.616	-2,3%	-41,8%
Trentino Alto Adige	4.444	4.500	766	1,3%	-83,0%

Direzione Regionale	Valore Statistico (mln euro)			Variazione %	
	2007	2008	2009	2008/2007	2009/2008
Dato Nazionale	9.781	9.581	11.162	-2,0%	16,5%
Lombardia	2.239	2.080	2.221	-7,1%	6,8%
Sicilia	61	232	1.889	279,7%	714,1%
Lazio e Umbria	1.520	1.187	1.234	-21,9%	3,9%
Veneto	1.245	1.025	970	-17,7%	-5,4%
Toscana	1.137	1.150	913	1,1%	-20,6%
Sardegna	873	1.110	669	27,3%	-39,8%
Trentino Alto Adige	99	259	649	161,0%	150,6%
Piemonte e Valle d'Aosta	854	1.013	642	18,7%	-36,6%
Emilia Romagna	294	476	616	61,7%	29,3%
Liguria	433	408	579	-5,9%	42,1%
Campania e Calabria	814	463	392	-43,1%	-15,3%
Friuli Venezia Giulia	31	34	182	10,7%	428,5%
Puglia e Basilicata	135	103	107	-23,5%	4,0%
Marche, Abruzzo e Molise	46	39	99	-14,7%	153,2%

## Attività delle dogane

### Operazioni di esportazione temporanea

Direzione Regionale	N° Dichiarazioni			Variazione %	
	2007	2008	2009	2008/2007	2009/2008
Dato Nazionale	48.702	50.095	43.623	2,9%	-12,9%
Emilia Romagna	6.072	6.271	6.736	3,3%	7,4%
Veneto	6.526	7.475	6.575	14,5%	-12,0%
Lombardia	7.269	7.630	6.432	5,0%	-15,7%
Puglia e Basilicata	8.747	8.642	6.152	-1,2%	-28,8%
Lazio e Umbria	6.315	5.596	4.590	-11,4%	-18,0%
Piemonte e Valle d'Aosta	3.495	3.485	3.106	-0,3%	-10,9%
Friuli Venezia Giulia	3.402	3.437	3.025	1,0%	-12,0%
Toscana	1.719	2.531	2.509	47,2%	-0,9%
Marche, Abruzzo e Molise	3.129	2.916	2.442	-6,8%	-16,3%
Liguria	1.116	990	1.129	-11,3%	14,0%
Campania e Calabria	527	607	488	15,2%	-19,6%
Sicilia	309	349	252	12,9%	-27,8%
Trentino Alto Adige	72	150	167	108,3%	11,3%
Sardegna	4	16	20	300,0%	25,0%

Direzione Regionale	N° Singoli			Variazione %	
	2007	2008	2009	2008/2007	2009/2008
Dato Nazionale	114.203	123.431	107.973	8,1%	-12,5%
Puglia e Basilicata	30.412	29.820	21.038	-1,9%	-29,5%
Lombardia	18.186	21.213	17.770	16,6%	-16,2%
Veneto	16.359	19.801	17.450	21,0%	-11,9%
Emilia Romagna	11.658	13.338	13.757	14,4%	3,1%
Friuli Venezia Giulia	9.830	10.959	11.174	11,5%	2,0%
Piemonte e Valle d'Aosta	7.906	7.992	8.508	1,1%	6,5%
Lazio e Umbria	7.472	6.888	5.778	-7,8%	-16,1%
Marche, Abruzzo e Molise	6.356	5.770	4.942	-9,2%	-14,4%
Toscana	3.105	4.660	4.592	50,1%	-1,5%
Liguria	1.670	1.541	1.841	-7,7%	19,5%
Campania e Calabria	727	766	610	5,4%	-20,4%
Sicilia	440	488	313	10,9%	-35,9%
Trentino Alto Adige	78	179	183	129,5%	2,2%
Sardegna	4	16	17	300,0%	6,3%

## Attività delle dogane

### Operazioni di esportazione temporanea

Direzione Regionale	Quantità della merce (tonn)			Variazione %	
	2007	2008	2009	2008/2007	2009/2008
Dato Nazionale	180.606	200.857	188.298	11,2%	-6,3%
Emilia Romagna	33.737	35.601	37.549	5,5%	5,5%
Puglia e Basilicata	34.390	34.329	26.017	-0,2%	-24,2%
Lombardia	21.827	24.479	21.667	12,2%	-11,5%
Liguria	13.279	16.192	20.564	21,9%	27,0%
Piemonte e Valle d'Aosta	21.730	19.102	19.724	-12,1%	3,3%
Friuli Venezia Giulia	10.744	18.996	18.464	76,8%	-2,8%
Veneto	10.462	16.110	14.631	54,0%	-9,2%
Marche, Abruzzo e Molise	16.525	15.434	10.465	-6,6%	-32,2%
Toscana	4.753	7.684	5.852	61,7%	-23,8%
Lazio e Umbria	4.783	3.880	3.802	-18,9%	-2,0%
Sardegna	26	25	3.250	-4,9%	13076,3%
Campania e Calabria	4.901	4.688	2.987	-4,3%	-36,3%
Sicilia	3.105	3.451	2.040	11,2%	-40,9%
Trentino Alto Adige	346	887	1.286	156,6%	45,1%

Direzione Regionale	Valore Statistico (mln euro)			Variazione %	
	2007	2008	2009	2008/2007	2009/2008
Dato Nazionale	3.709	4.476	4.123	20,7%	-7,9%
Lombardia	915	962	994	5,1%	3,3%
Lazio e Umbria	584	734	563	25,7%	-23,4%
Emilia Romagna	410	448	504	9,1%	12,5%
Toscana	437	705	460	61,3%	-34,7%
Veneto	340	363	451	6,8%	24,4%
Piemonte e Valle d'Aosta	381	432	362	13,3%	-16,1%
Campania e Calabria	79	159	213	101,2%	33,7%
Liguria	122	119	157	-2,8%	32,5%
Friuli Venezia Giulia	123	131	135	7,0%	2,9%
Puglia e Basilicata	175	161	118	-8,0%	-26,7%
Marche, Abruzzo e Molise	114	133	92	16,4%	-30,7%
Trentino Alto Adige	7	106	44	1435,9%	-58,9%
Sicilia	21	23	19	10,3%	-17,1%
Sardegna	1	1	11	36,5%	1004,3%

## Attività delle dogane

### Operazioni di reimportazione

Direzione Regionale	N° Dichiarazioni			Variazione %	
	2007	2008	2009	2008/2007	2009/2008
Dato Nazionale	46.102	44.895	40.466	-2,6%	-9,9%
Lombardia	8.217	8.615	7.478	4,8%	-13,2%
Puglia e Basilicata	9.671	8.802	6.789	-9,0%	-22,9%
Emilia Romagna	5.159	4.888	6.134	-5,3%	25,5%
Veneto	5.613	5.283	5.099	-5,9%	-3,5%
Lazio e Umbria	5.208	4.774	4.147	-8,3%	-13,1%
Piemonte e Valle d'Aosta	3.272	2.874	2.874	-12,2%	0,0%
Marche, Abruzzo e Molise	3.537	3.221	2.352	-8,9%	-27,0%
Friuli Venezia Giulia	2.785	3.184	2.351	14,3%	-26,2%
Toscana	1.131	1.481	1.446	30,9%	-2,4%
Liguria	687	697	686	1,5%	-1,6%
Campania e Calabria	458	589	548	28,6%	-7,0%
Sicilia	271	373	400	37,6%	7,2%
Trentino Alto Adige	58	106	155	82,8%	46,2%
Sardegna	35	8	7	-77,1%	-12,5%

Direzione Regionale	N° Singoli			Variazione %	
	2007	2008	2009	2008/2007	2009/2008
Dato Nazionale	81.867	82.950	74.118	1,3%	-10,6%
Lombardia	16.229	18.290	16.243	12,7%	-11,2%
Puglia e Basilicata	16.942	17.656	12.437	4,2%	-29,6%
Emilia Romagna	9.196	8.798	9.980	-4,3%	13,4%
Veneto	10.515	9.432	9.620	-10,3%	2,0%
Friuli Venezia Giulia	6.930	7.764	6.101	12,0%	-21,4%
Piemonte e Valle d'Aosta	6.807	6.070	5.898	-10,8%	-2,8%
Lazio e Umbria	5.933	5.524	4.757	-6,9%	-13,9%
Marche, Abruzzo e Molise	5.435	4.563	4.078	-16,0%	-10,6%
Toscana	1.580	2.255	2.298	42,7%	1,9%
Liguria	1.109	1.172	1.262	5,7%	7,7%
Campania e Calabria	752	884	750	17,6%	-15,2%
Sicilia	329	409	515	24,3%	25,9%
Trentino Alto Adige	75	125	172	66,7%	37,6%
Sardegna	35	8	7	-77,1%	-12,5%



## Attività delle dogane

### Operazioni di reimportazione

Direzione Regionale	Quantità della merce (tonn)			Variazione %	
	2007	2008	2009	2008/2007	2009/2008
Dato Nazionale	157.421	163.663	157.426	4,0%	-3,8%
Emilia Romagna	21.516	22.297	30.093	3,6%	35,0%
Puglia e Basilicata	32.498	30.434	25.488	-6,4%	-16,3%
Lombardia	18.030	20.343	18.547	12,8%	-8,8%
Piemonte e Valle d'Aosta	19.340	16.511	18.043	-14,6%	9,3%
Veneto	11.785	18.810	15.111	59,6%	-19,7%
Friuli Venezia Giulia	6.933	9.415	14.429	35,8%	53,3%
Marche, Abruzzo e Molise	16.847	15.083	9.677	-10,5%	-35,8%
Toscana	14.143	9.797	7.442	-30,7%	-24,0%
Liguria	6.171	11.117	6.017	80,1%	-45,9%
Sicilia	3.015	3.451	5.234	14,5%	51,7%
Campania e Calabria	1.849	4.123	3.458	123,0%	-16,1%
Lazio e Umbria	4.842	1.716	2.585	-64,6%	50,6%
Trentino Alto Adige	141	503	1.299	256,8%	157,9%
Sardegna	310	61	3	-80,2%	-95,1%

Direzione Regionale	Valore Statistico (mln euro)			Variazione %	
	2007	2008	2009	2008/2007	2009/2008
Dato Nazionale	2.988	3.421	3.396	14,5%	-0,7%
Lombardia	644	825	723	28,1%	-12,3%
Lazio e Umbria	576	603	517	4,8%	-14,2%
Toscana	332	506	502	52,5%	-0,8%
Emilia Romagna	263	310	443	18,0%	43,0%
Veneto	393	362	399	-8,1%	10,4%
Piemonte e Valle d'Aosta	221	207	344	-6,6%	66,5%
Puglia e Basilicata	192	148	135	-23,2%	-8,8%
Marche, Abruzzo e Molise	93	106	89	14,0%	-16,2%
Liguria	83	66	59	-21,1%	-9,9%
Friuli Venezia Giulia	63	45	54	-28,4%	21,5%
Trentino Alto Adige	17	102	51	507,2%	-49,6%
Campania e Calabria	94	115	45	22,0%	-60,7%
Sicilia	15	27	33	74,7%	23,6%
Sardegna	2	0,1	0,1	-93,0%	13,4%

## Attività delle dogane

### Operazioni di riesportazione

Direzione Regionale	N° Dichiarazioni			Variazione %	
	2007	2008	2009	2008/2007	2009/2008
Dato Nazionale	59.714	59.850	58.148	0,2%	-2,8%
Lombardia	14.841	13.093	13.458	-11,8%	2,8%
Piemonte e Valle d'Aosta	12.901	13.059	12.500	1,2%	-4,3%
Emilia Romagna	4.053	5.545	8.364	36,8%	50,8%
Campania e Calabria	5.686	6.135	5.489	7,9%	-10,5%
Lazio e Umbria	7.259	6.041	4.242	-16,8%	-29,8%
Veneto	4.860	3.870	3.375	-20,4%	-12,8%
Liguria	1.405	2.930	3.319	108,5%	13,3%
Toscana	3.321	3.499	2.587	5,4%	-26,1%
Marche, Abruzzo e Molise	2.315	2.573	1.634	11,1%	-36,5%
Puglia e Basilicata	1.094	1.068	1.067	-2,4%	-0,1%
Friuli Venezia Giulia	1.134	1.241	895	9,4%	-27,9%
Sicilia	310	345	892	11,3%	158,6%
Trentino Alto Adige	403	345	276	-14,4%	-20,0%
Sardegna	132	106	50	-19,7%	-52,8%

Direzione Regionale	N° Singoli			Variazione %	
	2007	2008	2009	2008/2007	2009/2008
Dato Nazionale	105.640	120.004	124.484	13,6%	3,7%
Emilia Romagna	8.052	16.716	34.943	107,6%	109,0%
Piemonte e Valle d'Aosta	21.335	25.098	27.668	17,6%	10,2%
Lombardia	16.770	14.847	15.814	-11,5%	6,5%
Marche, Abruzzo e Molise	31.205	28.856	13.231	-7,5%	-54,1%
Liguria	1.507	7.842	11.575	420,4%	47,6%
Campania e Calabria	6.068	6.823	6.323	12,4%	-7,3%
Veneto	5.574	5.196	4.281	-6,8%	-17,6%
Lazio e Umbria	8.209	6.526	4.229	-20,5%	-35,2%
Toscana	3.604	4.704	2.979	30,5%	-36,7%
Puglia e Basilicata	1.215	1.124	1.102	-7,5%	-2,0%
Friuli Venezia Giulia	1.204	1.365	983	13,4%	-28,0%
Sicilia	323	397	929	22,9%	134,0%
Trentino Alto Adige	439	404	376	-8,0%	-6,9%
Sardegna	135	106	51	-21,5%	-51,9%

## Attività delle dogane

### Operazioni di riesportazione

Direzione Regionale	Quantità della merce (tonn)			Variazione %	
	2007	2008	2009	2008/2007	2009/2008
Dato Nazionale	1.469.540	1.394.118	2.922.604	-5,1%	109,6%
Sicilia	2.627	65.859	2.143.894	2406,7%	3155,3%
Sardegna	666.297	498.274	141.586	-25,2%	-71,6%
Campania e Calabria	123.190	170.407	182.101	38,3%	6,9%
Piemonte e Valle d'Aosta	113.845	114.832	101.073	0,9%	-12,0%
Emilia Romagna	67.846	139.520	112.064	105,6%	-19,7%
Lombardia	122.482	105.698	90.108	-13,7%	-14,7%
Friuli Venezia Giulia	110.395	112.786	39.695	2,2%	-64,8%
Veneto	111.791	20.542	16.619	-81,6%	-19,1%
Toscana	37.843	41.250	33.640	9,0%	-18,4%
Lazio e Umbria	40.963	37.282	18.603	-9,0%	-50,1%
Liguria	31.799	20.483	24.936	-35,6%	21,7%
Puglia e Basilicata	17.425	40.711	1.513	133,6%	-96,3%
Marche, Abruzzo e Molise	18.610	22.770	14.553	22,4%	-36,1%
Trentino Alto Adige	4.428	3.704	2.218	-16,4%	-40,1%

Direzione Regionale	Valore Statistico (mln euro)			Variazione %	
	2007	2008	2009	2008/2007	2009/2008
Dato Nazionale	8.863	9.727	9.758	9,7%	0,3%
Lombardia	2.263	2.404	2.037	6,2%	-15,3%
Lazio e Umbria	1.205	1.459	1.441	21,1%	-1,2%
Piemonte e Valle d'Aosta	974	1.236	1.369	26,9%	10,8%
Toscana	991	755	883	-23,8%	17,0%
Veneto	1.164	1.138	790	-2,2%	-30,6%
Campania e Calabria	743	1.168	715	57,4%	-38,8%
Sicilia	31	68	673	120,9%	885,6%
Liguria	513	402	579	-21,7%	44,2%
Emilia Romagna	338	442	464	30,8%	4,9%
Trentino Alto Adige	59	66	421	12,0%	535,4%
Puglia e Basilicata	161	169	164	4,9%	-3,0%
Sardegna	266	227	86	-14,5%	-62,3%
Marche, Abruzzo e Molise	82	127	70	55,6%	-45,0%
Friuli Venezia Giulia	74	66	67	-11,3%	2,3%

## Attività delle dogane

### Dichiarazioni valutarie - Anno 2009

---

#### DICHIARAZIONI VALUTARIE

---

Tipo di dichiarazione	Numero	Valore (milioni di euro)
In entrata	16.501	3.098
In uscita	7.851	4.316
Totale	24.352	7.414

---

#### DICHIARAZIONI VALUTARIE - Flussi comunitari

---

Tipo di dichiarazione	Numero	Valore (milioni di euro)
In entrata	4.549	601
In uscita	3.588	606
Totale	8.137	1.207

---

#### DICHIARAZIONI VALUTARIE - Flussi non comunitari

---

Tipo di dichiarazione	Numero	Valore (milioni di euro)
In entrata	11.952	2.497
In uscita	4.263	3.710
Totale	16.215	6.207

---

# Attività delle dogane

## Esportazioni – Anno 2009

PAESE DI DESTINAZIONE	Valore statistico (Mln euro)	Quantità (MgI tonn)
<b>Totale</b>	<b>141.404</b>	<b>56.917</b>
STATI UNITI D AMERICA (COMPRESO PORTORICO)	19.717	5.318
SVIZZERA (COMPRESI BUSINGEN E CAMPIONE D ITALIA)	15.149	4.822
RUSSIA	7.121	982
CINESE REPUBBLICA POPOLARE (CINA)	7.047	2.788
TURCHIA	5.830	3.388
GIAPPONE	4.663	520
EMIRATI ARABI UNITI	4.109	1.435
TUNISIA	3.129	2.175
HONG KONG	2.881	381
ARABIA SAUDITA	2.820	889
INDIA	2.814	845
BRASILE	2.750	484
EGITTO	2.722	1.798
ALGERIA	2.694	2.243
LIBIA	2.510	2.831
PROVVISTE E DOTAZIONI DI BORDO ESCL 953 954 955	2.486	4.795
AUSTRALIA	2.475	482
CROAZIA	2.443	1.659
COREA REPUBBLICA DI	2.242	326
CANADA	2.219	666
IRAN	2.019	355
MESSICO	1.786	692
ISRAELE	1.668	1.071
SINGAPORE	1.510	485
MAROCCO	1.438	924
NORVEGIA (COMPRESI ARC SVALBARD E ISOLA JAN MAYEN)	1.384	279
QATAR	1.297	179
UCRAINA	1.201	201
KAZAKISTAN	1.184	79
SLOVENIA	1.156	120
SUDAFRICANA REPUBBLICA	1.111	287
SERBIA	992	328
PROVENIENZE E DESTINAZIONI NON ACCERTATE	937	765
NIGERIA	895	457
TAIWAN	869	290
THAILANDIA	853	279
ALBANIA	852	1.095
ITALIA (COMPR LIVIGNO ESCLUSO CAMPIONE D ITALIA)	803	334
MALAYSIA PENINSULARE ED ORIENTALE	781	150
LIBANO	781	827
SIRIA	716	704

# Attività delle dogane

## Esportazioni – Anno 2009

PAESE DI DESTINAZIONE	Valore statistico (Mln euro)	Quantità (MgI tonn)
REGNO UNITO (GRAN BRETAGNA IRLANDA DEL NORD)	676	6
PANAMA	672	80
VENEZUELA	657	138
KUWAIT	648	138
CAYMAN ISOLE	626	10
ARGENTINA	626	117
FRANCIA (COMPRESO MONACO E DIP FRANCESI OLTREMARE)	618	182
PAKISTAN	616	167
IRAQ	579	77
BOSNIA-ERZEGOVINA	554	409
ANGOLA (COMPRESA CABINDA)	533	184
CILE	514	130
INDONESIA	504	411
VIETNAM	486	325
PORTOGALLO (COMPRESO AZZORRE E MADEIRA)	444	2
PROVVISTE E DOTAZIONI DI BORDO (SCAMBI PAES TERZI)	440	932
BAHAMAS	440	55
GIORDANIA	425	185
GIBILTERRA	416	1.274
BIELORUSSIA	366	51
OMAN	333	119
COLOMBIA	330	54
GERMANIA (COMPRESO HELGOLAND ESCLUSO BUSINGEN)	308	2
SPAGNA (COMPR BALEARI CANARIE ESCL CEUTA MELILLA)	293	159
PERU	241	51
NUOVA ZELANDA (ESCLUSA DIPENDENZA DI ROSS)	239	58
FILIPPINE	228	109
CONGO	219	45
AZERBAIGIAN	217	30
EX REPUBBLICA JUGOSLAVA DI MACEDONIA	208	64
ISOLE VERGINI BRITANNICHE	196	23
CUBA	195	97
BAHREIN	194	33
BANGLADESH	178	55
DANIMARCA	170	0
SUDAN	166	82
LIBERIA	163	4
ECUADOR (COMPRESO GALAPAGOS)	158	34
ETIOPIA	154	29
MOLDOVA (MOLDAVIA)	145	26
GHANA	142	102
SRI LANKA	142	27

# Attività delle dogane

## Esportazioni – Anno 2009

PAESE DI DESTINAZIONE	Valore statistico (Mln euro)	Quantità (MgI tonn)
REPUBBLICA DOMINICANA	139	37
KENYA	136	104
GABON	129	34
MONTENEGRO	126	100
TURKMENISTAN	119	18
YEMEN	116	48
MARSHALL ISOLE	110	26
SENEGAL	103	90
UZBEKISTAN	101	6
TANZANIA (TANGANICA ZANZIBAR PENBA)	92	44
COSTA D AVORIO	91	217
GEORGIA	90	50
CONGO REPUBBLICA DEMOCRATICA DEL	90	31
CIPRO	89	5
URUGUAY	87	15
ARMENIA	82	15
MALTA (COMPRESSE GOZO E COMINO)	76	151
CAMERUN	74	50
TOGO	73	62
TRINIDAD E TOBAGO	71	12
COSTARICA	71	17
GRECIA	70	197
GUINEA EQUATORIALE	66	33
BELGIO	62	4
GUATEMALA	60	39
KOSSOVO	57	45
ISLANDA	56	13
MACAO	56	2
AFGHANISTAN	53	9
MAURIZIO ISOLA	52	15
SAINT VINCENT E GRENADINE	50	2
ANDORRA	46	1
BENIN	41	36
UGANDA	41	14
EL SALVADOR	40	6
MOZAMBICO	40	13
PARAGUAY	40	9
CIAD	39	18
BOLIVIA	39	10
ANTILLE OLANDESI	38	7
NUOVA CALEDONIA (COMPRESSE ISOLE DELLA LEALTA )	37	12
ANGUILLA	31	1

# Attività delle dogane

## Esportazioni – Anno 2009

PAESE DI DESTINAZIONE	Valore statistico (Mln euro)	Quantità (MgI tonn)
ERITREA	29	5
GUINEA	29	85
AUSTRIA	28	0
COREA REPUBBLICA POPOLARE DEMOCRATICA	28	29
LIECHTENSTEIN	27	7
ARUBA	26	3
MAURITANIA	26	42
PAESI BASSI	26	34
MALI	25	20
CONSEGNE A ORGANIZ INTERNAZIONALI NELLA CEE	24	4
CAPO VERDE	23	15
HONDURAS (COMPRESO ISOLE SWAN)	22	11
MADAGASCAR	21	9
SEYCHELLES E DIPENDENZE	21	8
POLINESIA FRANCESE	19	8
MYANMAR (BIRMANIA)	19	1
NIGER	18	23
BURKINA-FASO	17	16
GIBUTI	17	6
BRUNEI DARUSSALAM	15	1
GIAMAICA	15	9
ROMANIA	14	31
LAOS REPUBBLICA DEMOCRATICA POPOLARE	14	4
CAMBOGIA	14	4
SANTA LUCIA	13	1
BERMUDE	11	4
NICARAGUA (COMPRESO ISOLE CORN)	11	10
NAMIBIA	10	3
MONGOLIA	10	2
MALDIVE	9	2
ZAMBIA	9	1
ANTARTIDE	8	0
SURINAME	8	3
KIRGHIZISTAN	8	1
PAESI E TERRITORI NON DETERMIN.(SCAMBI PAES.TERZI)	8	3
TAGIKISTAN	8	2
RUANDA	8	2
HAITI	8	5
COOK ISOLE	8	0
BARBADOS	8	4
UNGHERIA	8	0
PAESI E TERRITORI NON SPEC.(REGIONI COMM.O MILIT.)	7	5



# Attività delle dogane

## Esportazioni – Anno 2009

PAESE DI DESTINAZIONE	Valore statistico (Mln euro)	Quantità (MgI tonn)
FIGI	7	1
CITTA DEL VATICANO	7	16
ZIMBABWE	7	1
GUYANA	6	1
ISOLE VERGINI DEGLI STATI UNITI	6	1
SIERRA LEONE	6	3
BOTSWANA	5	1
GAMBIA	5	4
NEPAL	5	1
MALAWI	5	4
GUAM	5	0
IRLANDA	5	0
MAYOTTE (COMPRESI GRANDE-TERRE E PAMANZI)	5	2
PAPUASIA - NUOVA GUINEA	5	1
ANTIGUA E BARBUDA	5	2
BURUNDI	4	2
REPUBBLICA CENTRAFRICANA	4	7
TERRITORIO PALESTINESE OCCUPATO	4	1
POLONIA	4	0
BELIZE	3	0
GUINEA BISSAU	3	6
LITUANIA	3	0
CEUTA	3	0
SWAZILAND	2	1
SOMALIA	2	3
BULGARIA	2	5
MELILLA	2	1
SVEZIA	2	0
REPUBBLICA CECA	2	0
BHUTAN	2	2
FINLANDIA	1	0
MARIANNE SETTENTRIONALI ISOLE	1	0
FAEROER ISOLE	1	0
ESTONIA	1	2
LUSSEMBURGO	1	0
DOMINICA	1	0
SAINT KITTS E NEVIS	1	0
TURKS E CAICOS ISOLE	1	0
GRENADA (COMPRESI ISOLE GRENADINE MERIDIONALI)	1	0
SAN MARINO	1	0
COMORE	1	1

# Attività delle dogane

## Importazioni – Anno 2009

PAESE DI PROVENIENZA	Valore statistico (Mln euro)	Quantità (MgI tonn)
<b>Totale</b>	<b>137.126</b>	<b>219.545</b>
CINESE REPUBBLICA POPOLARE (CINA)	16.263	4.825
SVIZZERA (COMPRESI BUSINGEN E CAMPIONE D ITALIA)	12.318	2.033
STATI UNITI D AMERICA (COMPRESO PORTORICO)	12.067	7.872
RUSSIA	11.934	31.976
LIBIA	10.339	30.693
TURCHIA	8.952	19.656
ALGERIA	5.745	18.117
EGITTO	5.028	16.063
GIAPPONE	3.789	493
HONG KONG	3.533	169
UCRAINA	3.171	11.710
INDIA	2.893	1.603
NORVEGIA (COMPRESI ARC SVALBARD E ISOLA JAN MAYEN)	2.668	7.532
BRASILE	2.412	7.581
TUNISIA	2.074	1.800
COREA REPUBBLICA DI	1.922	656
CROAZIA	1.624	6.700
ITALIA (COMPR LIVIGNO ESCLUSO CAMPIONE D ITALIA)	1.531	2.306
TAIWAN	1.476	378
INDONESIA	1.457	6.219
CANADA	1.456	2.825
ARGENTINA	1.234	2.611
SUDAFRICANA REPUBBLICA	1.222	4.528
ISRAELE	1.053	902
THAILANDIA	1.015	430
CILE	1.014	708
GEORGIA	828	2.397
NIGERIA	780	2.035
GERMANIA (COMPRESO HELGOLAND ESCLUSO BUSINGEN)	755	4
AUSTRALIA	700	2.370
VIETNAM	696	268
MALAYSIA PENINSULARE ED ORIENTALE	688	340
EMIRATI ARABI UNITI	609	324
SERBIA	592	362
ARABIA SAUDITA	589	1.095
PERU	490	176
ALBANIA	483	457
CAYMAN ISOLE	455	6
BANGLADESH	449	70
IRAN	448	751
SIRIA	442	1.394
PAKISTAN	432	279
MAROCCO	431	270
FRANCIA (COMPRESO MONACO E DIP FRANCESI OLTREMARE)	409	34
COLOMBIA	407	2.232
PROVENIENZE E DESTINAZIONI NON ACCERTATE	389	147

# Attività delle dogane

## Importazioni – Anno 2009

PAESE DI PROVENIENZA	Valore statistico (Mln euro)	Quantità (MgI tonn)
QATAR	371	1.166
BOSNIA-ERZEGOVINA	366	485
CAMERUN	365	988
ECUADOR (COMPRESI GALAPAGOS)	354	312
MESSICO	345	507
MALTA (COMPRESI GOZO E COMINO)	335	624
SRI LANKA	314	33
SINGAPORE	303	51
GUINEA EQUATORIALE	298	965
VENEZUELA	232	932
COSTA D'AVORIO	222	127
EX REPUBBLICA JUGOSLAVA DI MACEDONIA	220	84
FILIPPINE	209	67
MOZAMBICO	192	200
NUOVA ZELANDA (ESCLUSA DIPENDENZA DI ROSS)	186	82
SLOVENIA	161	2.078
KAZAKISTAN	145	208
REGNO UNITO (GRAN BRETAGNA IRLANDA DEL NORD)	131	2
MOLDOVA (MOLDAVIA)	130	32
MAURITANIA	129	1.595
URUGUAY	111	65
SPAGNA (COMPRESI BALEARI CANARIE ESCL. CEUTA MELILLA)	110	42
FINLANDIA	104	450
PAESI BASSI	102	62
COSTARICA	99	163
KENYA	83	31
GIORDANIA	81	9
PANAMA	80	63
KUWAIT	79	108
MAURIZIO ISOLA	76	26
AZERBAIGIAN	75	170
ESTONIA	70	224
BELGIO	70	62
IRAQ	67	208
GIBILTERRA	65	142
PAPUASIA - NUOVA GUINEA	64	52
ANTILLE OLANDESI	63	0
MONTENEGRO	59	198
BAHREIN	58	20
SENEGAL	58	33
GHANA	55	56
OMAN	53	37
GUATEMALA	51	29
TANZANIA (TANGANICA ZANZIBAR PENBA)	49	21
UGANDA	44	27
ETIOPIA	42	13
BIELORUSSIA	40	41

# Attività delle dogane

## Importazioni – Anno 2009

PAESE DI PROVENIENZA	Valore statistico (Mln euro)	Quantità (MgI tonn)
GABON	39	71
ISOLE VERGINI BRITANNICHE	38	1
NAMIBIA	35	41
GRECIA	34	65
ANGOLA (COMPRESA CABINDA)	30	109
CONGO	29	69
TRINIDAD E TOBAGO	29	152
AUSTRIA	29	2
SEYCHELLES E DIPENDENZE	28	7
MADAGASCAR	28	18
CAMBOGIA	28	2
BULGARIA	28	107
LIBANO	26	37
HONDURAS (COMPRESO ISOLE SWAN)	26	12
LUSSEMBURGO	25	0
ISLANDA	24	12
CUBA	23	21
LETONIA	22	87
DANIMARCA	20	0
REPUBBLICA DOMINICANA	18	11
TAGIKISTAN	18	7
LIECHTENSTEIN	18	5
POLONIA	18	4
UNGHERIA	17	14
SAINT VINCENT E GRENADINE	16	1
ROMANIA	16	77
GIBUTI	15	3
PARAGUAY	14	27
BOLIVIA	13	4
ZIMBABWE	13	33
NUOVA CALEDONIA (COMPRESO ISOLE DELLA LEALTA )	13	5
PROVVISTE E DOTAZIONI DI BORDO ESCL 953 954 955	13	6
ZAMBIA	13	5
MALDIVE	12	1
MACAO	12	0
MONGOLIA	12	0
EL SALVADOR	9	3
SALOMONE ISOLE	8	2
NICARAGUA (COMPRESO ISOLE CORN)	8	3
KOSSOVO	7	4
ARMENIA	7	1
CONGO REPUBBLICA DEMOCRATICA DEL	7	7
SUDAN	7	15
LITUANIA	6	11
TOGO	6	4
YEMEN	6	1
NEPAL	5	0

# Attività delle dogane

## Importazioni – Anno 2009

PAESE DI PROVENIENZA	Valore statistico (Mln euro)	Quantità (MgI tonn)
SVEZIA	5	15
SWAZILAND	5	9
GUYANA	5	11
SLOVACCHIA	5	7
MYANMAR (BIRMANIA)	5	1
MARSHALL ISOLE	5	23
ARUBA	4	70
LIBERIA	3	32
ERITREA	3	1
CIPRO	3	4
GUINEA	2	1
ANTIGUA E BARBUDA	2	0
SIERRA LEONE	2	1
PORTOGALLO (COMPRESSE AZZORRE E MADEIRA)	2	1
LAOS REPUBBLICA DEMOCRATICA POPOLARE	2	1
BOTSWANA	2	0
BAHAMAS	2	0
UZBEKISTAN	2	1
MALAWI	2	3
TOKELAU ISOLE	1	1
BENIN	1	1
BARBADOS	1	1
BERMUDE	1	0
ANTARTIDE	1	0
BURUNDI	1	0
TURKMENISTAN	1	0
ANDORRA	1	0
HAITI	1	0
REPUBBLICA CECA	1	0
COREA REPUBBLICA POPOLARE DEMOCRATICA	1	1

## Attività delle dogane

### Acquisti – Gennaio-Settembre 2009

PAESE DI PROVENIENZA	Ammontare (Mln. Euro)
GERMANIA (COMPRESO HELGOLAND, ESCLUSO BUSINGEN)	35.154
FRANCIA (COMPRESO MONACO E DIPENDENZE FRANCESI OLTREMARE)	18.869
PAESI BASSI	11.751
SPAGNA (COMPRESO BALEARI,CANARIE;ESCLUSE CEUTA E MELILLA)	8.514
BELGIO	8.025
REGNO UNITO (GRAN BRETAGNA, IRLANDA DEL NORD)	7.190
POLONIA	5.426
AUSTRIA	4.509
IRLANDA	2.316
REPUBBLICA CECA	2.180
SVEZIA	2.175
DANIMARCA	1.817
ROMANIA	1.712
UNGHERIA	1.700
SLOVACCHIA	1.331
FINLANDIA	1.194
SLOVENIA	1.181
LUSSEMBURGO	1.110
GRECIA	991
PORTOGALLO (COMPRESO AZZORRE E MADEIRA)	796
BULGARIA	496
LITUANIA	156
MALTA (COMPRESO GOZO E COMINO)	74
ESTONIA	58
LETTONIA	43
CIPRO	39
<b>Totale</b>	<b>118.810</b>

## Attività delle dogane

Cessioni – Gennaio-Settembre 2009

PAESE DI DESTINAZIONE	Ammontare (Mln. Euro)
GERMANIA (COMPRESO HELGOLAND, ESCLUSO BUSINGEN)	29.329
FRANCIA (COMPRESO MONACO E DIPENDENZE FRANCESI OLTREMARE)	25.284
REGNO UNITO (GRAN BRETAGNA, IRLANDA DEL NORD)	12.042
SPAGNA (COMPRESO BALEARI,CANARIE;ESCLUSE CEUTA E MELILLA)	11.878
POLONIA	5.816
PAESI BASSI	5.608
BELGIO	5.245
AUSTRIA	5.191
GRECIA	4.321
ROMANIA	2.255
PORTOGALLO (COMPRESO AZZORRE E MADEIRA)	2.217
SVEZIA	2.072
REPUBBLICA CECA	2.070
SLOVENIA	1.842
UNGHERIA	1.700
DANIMARCA	1.518
SLOVACCHIA	1.051
FINLANDIA	908
IRLANDA	808
SAN MARINO	776
BULGARIA	708
CIPRO	596
MALTA (COMPRESO GOZO E COMINO)	582
LUSSEMBURGO	387
LITUANIA	288
LETTONIA	142
ESTONIA	142
<b>Totale</b>	<b>124.779</b>





# Attività di verifica nel settore doganale

## Controlli sugli scambi extracomunitari – Anno 2009

### CONTROLLI EFFETTUATI SULLE IMPORTAZIONI

Direzione Regionale	Controllo documentale			Variazione %		Visita delle merci			Variazione %	
	2007	2008	2009	2008/2007	2009/2008	2007	2008	2009	2008/2007	2009/2008
<b>Dato nazionale</b>	<b>354.672</b>	<b>378.222</b>	<b>358.135</b>	<b>6,6%</b>	<b>-5,3%</b>	<b>425.876</b>	<b>428.925</b>	<b>380.542</b>	<b>0,7%</b>	<b>-11,3%</b>
Piemonte e Valle d'Aosta	11.075	9.870	7.507	-10,9%	-23,9%	14.186	13.381	9.983	-5,7%	-25,4%
Lombardia	185.579	214.528	188.952	15,6%	-11,9%	155.192	168.550	133.343	8,6%	-20,9%
Veneto	23.028	20.994	21.792	-8,8%	3,8%	36.390	35.859	36.091	-1,5%	0,6%
Trentino Alto-Adige	1063	551	439	-48,2%	-20,3%	825	721	732	-12,6%	1,5%
Friuli Venezia Giulia	12.888	11.120	9.312	-13,7%	-16,3%	20.774	20.638	18.588	-0,7%	-9,9%
Liguria	28.864	21.786	22.410	-24,5%	2,9%	58.026	50.788	46.497	-12,5%	-8,4%
Emilia-Romagna	26.882	38.908	52.638	44,7%	35,3%	22.649	28.703	27.768	26,7%	-3,3%
Toscana	9.125	7.826	6.722	-14,2%	-14,1%	13.552	12.805	11.473	-5,5%	-10,4%
Marche, Abruzzo e Molise	4.361	4.190	3.631	-3,9%	-13,3%	12.778	11.939	10.341	-6,6%	-13,4%
Lazio e Umbria	33.239	31.437	30.336	-5,4%	-3,5%	28.450	28.259	27.348	-0,7%	-3,2%
Puglia e Basilicata	4.498	4.586	3.287	2,0%	-28,3%	15.706	14.929	13.400	-4,9%	-10,2%
Campania-Calabria	11.969	10.510	9.547	-12,2%	-9,2%	42.885	38.546	40.121	-10,1%	4,1%
Sicilia	1.824	1.705	1.337	-6,5%	-21,6%	3.908	3.377	3.982	-13,6%	17,9%
Sardegna	277	211	225	-23,8%	6,6%	555	430	875	-22,5%	103,5%

### CONTROLLI EFFETTUATI SULLE ESPORTAZIONI

Direzione Regionale	Controllo documentale			Variazione %		Visita delle merci			Variazione %	
	2007	2008	2009	2008/2007	2009/2008	2007	2008	2009	2008/2007	2009/2008
<b>Dato nazionale</b>	<b>340.324</b>	<b>354.790</b>	<b>318.276</b>	<b>4,3%</b>	<b>-10,3%</b>	<b>119.642</b>	<b>115.169</b>	<b>97.576</b>	<b>-3,7%</b>	<b>-15,3%</b>
Piemonte e Valle d'Aosta	15.976	14.379	13.310	-10,0%	-7,4%	4.972	4.702	4.723	-5,4%	0,4%
Lombardia	143.917	151.533	133.241	5,3%	-12,1%	43.644	38.789	32.014	-11,1%	-17,5%
Veneto	39.001	39.464	37.142	1,2%	-5,9%	12.886	15.675	11.850	21,6%	-24,4%
Trentino Alto-Adige	1.708	1.847	1.599	8,1%	-13,4%	1.183	820	489	-30,7%	-40,4%
Friuli Venezia Giulia	17.706	19.203	20.129	8,5%	4,8%	8.325	9.334	7.651	12,1%	-18,0%
Liguria	28.878	27.320	23.499	-5,4%	-14,0%	7.400	7.715	8.018	4,3%	3,9%
Emilia-Romagna	28.268	38.301	38.225	35,5%	-0,2%	10.798	11.495	11.204	6,5%	-2,5%
Toscana	23.239	22.459	15.193	-3,4%	-32,4%	6.876	6.792	5.251	-1,2%	-22,7%
Marche, Abruzzo e Molise	11.636	10.475	7.967	-10,0%	-23,9%	6.086	5.141	3.346	-15,5%	-34,9%
Lazio e Umbria	11.894	13.465	12.066	13,2%	-10,4%	7.531	5.892	5.465	-21,8%	-7,2%
Puglia e Basilicata	8.426	7.826	8.777	-7,1%	12,2%	4.422	4.402	3.377	-0,5%	-23,3%
Campania-Calabria	7.519	6.875	5.501	-8,6%	-20,0%	4.414	3.558	3.320	-19,4%	-6,7%
Sicilia	1.905	1.413	1.435	-25,8%	1,6%	1.014	770	793	-24,1%	3,0%
Sardegna	251	230	192	-8,4%	-16,5%	91	84	75	-7,7%	-10,7%

## Attività di verifica nel settore doganale

### Controlli sugli scambi extracomunitari – Anno 2009

#### CONTROLLI EFFETTUATI ATTRAVERSO GLI SCANNER

Direzione Regionale	Numero Scansioni	Origine della richiesta di scansione				
		Agenzia Dogane	Guardia di Finanza	Container Security Initiative	Altre Forze Polizia	Altre Amministrazioni
Lombardia	3.903	3.886	16	0	0	1
Veneto	3.866	3.866	0	0	0	0
Friuli Venezia Giulia	1.581	1.579	1	0	1	0
Liguria	4.756	4.118	391	204	43	0
Emilia-Romagna	1.206	1.202	4	0	0	0
Toscana	5.364	5.276	2	83	1	2
Marche, Abruzzo e Molise	861	393	462	0	6	0
Lazio e Umbria	1.375	1.202	2	171	0	0
Puglia e Basilicata	8.588	8.527	61	0	0	0
Campania e Calabria	6.189	5.768	48	373	0	0
Sicilia	2.044	1.898	3	0	143	0
Sardegna	595	595	0	0	0	0
<b>Dato nazionale</b>	<b>40.328</b>	<b>38.310</b>	<b>990</b>	<b>831</b>	<b>194</b>	<b>3</b>

#### Dislocazione degli scanner



## Attività di verifica nel settore doganale

### Controlli sugli scambi extracomunitari – Anno 2009

#### Controlli doganali a posteriori

Direzione Regionale	Accessi	Accessi con esito positivo	Maggiori Diritti Accertati (€)
Veneto	3.720	633	1.666.394
Lombardia	3.351	1405	2.572.294
Emilia Romagna	2.553	482	13.698.992
Campania e Calabria	2447	404	810.620
Lazio e e Umbria	2.315	224	1.130.531
Toscana	2076	757	5.084.937
Piemonte e Valle d'Aosta	1.689	623	3.500.593
Abruzzo, Molise e Marche	1.192	631	881.144
Sicilia	1.035	106	37.362
Friuli Venezia Giulia	969	31	2.288.808
Trentino Alto Adige	811	125	146.481
Liguria	566	43	4.938.193
Puglia e Basilicata	443	135	4.944.579
Sardegna	257	1	2.111
<b>Totale nazionale</b>	<b>23.424</b>	<b>5.600</b>	<b>41.703.039</b>

#### Controlli sul Plafond

Direzione Regionale	Accessi	Accessi con esito positivo	Maggiori Diritti Accertati (€)
Piemonte e Valle d'Aosta	355	236	8.486.821
Lombardia	317	158	4.369.397
Veneto	137	92	13.241.997
Emilia Romagna	115	70	3.007.750
Campania e Calabria	104	46	7.995.553
Lazio e e Umbria	72	43	3.571.927
Friuli Venezia Giulia	49	26	435.427
Abruzzo, Molise e Marche	22	15	971.503
Sicilia	21	6	225.973
Toscana	20	15	1.871.284
Liguria	19	14	153.666
Trentino Alto Adige	16	10	230.836
Puglia e Basilicata	7	3	55.056
Sardegna	5	2	52.540
<b>Totale nazionale</b>	<b>1.259</b>	<b>736</b>	<b>44.669.730</b>

## Attività di verifica nel settore doganale

### Controlli sugli scambi extracomunitari – Anno 2009

#### Sequestri effettuati <sup>(1)</sup>

Direzione Regionale	Kg/lit	Pezzi	Valuta sequestrata (Euro)
Piemonte e Valle D'Aosta	1184	745.908	19.760
Lombardia	62.858	1.313.499	4.299.480
Veneto	3.049.262	5.488.638	177.212
Trentino Alto Adige	54	508	0
Friuli Venezia Giulia	70.070	157.513	13.548
Liguria	1.834.774	9.728.515	41.280
Emilia Romagna	5.362	117.718	173.483
Toscana	241.195	1.504.724	698.748
Abruzzo Molise e Marche	124.947	1.995.434	189.324
Lazio e Umbria	44.648	389.853	1.360.520
Puglia e Basilicata	1.156.018	4.235.750	36.016
Campania e Calabria	584.826	10.247.801	68.774
Sicilia	2.060.947	706.035	43.259
Sardegna	1.119	816.569	1.460
<b>Totale complessivo</b>	<b>9.237.264</b>	<b>37.448.465</b>	<b>7.122.864</b>

(1) I prodotti sequestrati sono consuntivati secondo le rispettive unità di misura. Ad es. il vino in litri, le granaglie in Kg. e i prodotti di abbigliamento in pezzi, pertanto i kg. indicati nella tabella precedente non si riferiscono al peso dei pezzi sequestrati, ma indicano le quantità sequestrate di altri prodotti che sono misurabili solamente in kg. Analogo discorso vale per i litri.

#### Sanzioni e Maggiori Diritti Accertati

Direzione Regionale	Sanzioni (euro)	Maggiori Diritti Accertati
Piemonte e Valle D'Aosta	78.426	60.551.315
Lombardia	172.068	240.699.121
Veneto	364.599	103.631.302
Trentino Alto Adige	118.988	67.300.324
Friuli Venezia Giulia	56.839	23.628.751
Liguria	17.895	83.214.075
Emilia Romagna	98.147	98.196.630
Toscana	24.370	43.750.937
Abruzzo Molise e Marche	288.871	54.961.038
Lazio e Umbria	28.258	107.226.507
Puglia e Basilicata	1.239.376	71.934.906
Campania e Calabria	74.670	87.394.328
Sicilia	22.874	89.126.568
Sardegna	85.870	53.870.701
<b>Totale complessivo</b>	<b>2.671.251</b>	<b>1.185.486.503</b>

## Attività di verifica nel settore doganale

### Controlli sugli scambi extracomunitari – Anno 2009

#### Sequestri e Maggiori Diritti Accertati per tipologia di infrazione

Violazione della normativa	Quantità sequestrate		Maggiori Diritti Accertati (Euro)	Valuta sequestrata (euro)
	Kg/lt	Pezzi		
Accise	171.700	1216	160.325.979	
Armi, beni culturali, medicinali, protezione flora e fauna	1.305	208.572		
Art. 303 TULD	666	42.090	30.850.207	
Beni dual use	148.410	126		
Carni e latticini a seguito di viaggiatori	41.366	458		
Contrabbando amministrativo	2.496	168.374	2.200.863	
Contrabbando penale	258.336	5.348.196	27.702.272	
Contraffazione	4.126	12.759.690		
Divieti	10.016	19.213		
IVA intracomunitaria			548.294.721	
Made in Italy o Accordo Madrid	527.541	9.585.870	593.098	
Precursori droga	0			
Rifiuti	7.419.124	20.922		
Sicurezza prodotti	158.474	937.485		
Stupefacenti (pz in pasticche)	3.104	2.100		
Tabacchi (pz in pacchetti)	3.920	11.034.457	33.945.735	
Valutaria			61.456	7.122.864 (*)
Violazioni IVA (plafond, depositi fini IVA, revisioni accertamento)			137.672.209	
Altre infrazioni	855.016	525.784	243.353.460	
<b>Totale complessivo</b>	<b>9.605.599</b>	<b>40.654.553</b>	<b>1.185.000.000</b>	<b>7.122.864 (*)</b>

(\*) Da tale conteggio è stata eliminata la valuta (pari a 95.390 milioni di euro) sequestrata a Ponte Chiasso ad un viaggiatore giapponese e consistente in n. 249 bond USA da 500 milioni di dollari ciascuno e di n. 10 bond Kennedy da 1.000 milioni di dollari ciascuno, in quanto si è in attesa di perizia circa la loro autenticità. Tale valore risente, inoltre della norma sull'oblazione entrata in vigore il 1° gennaio 2009. I casi di oblazione sono stati 373 e hanno portato ad un totale di sanzioni pari a 251.871 euro.

## Attività di verifica nel settore doganale

### Controlli sugli scambi extracomunitari – Anno 2009

#### Sequestri di prodotti contraffatti

Tipologia	Numero pezzi sequestrati negli anni		
	2007	2008	2009
1) Prodotti alimentari, alcolici ed altre bev.	190.560	3.674	792
2) Profumi e cosmetici	133.456	202.575	173.864
3) Abbigliamento e accessori	6.910.189	3.456.163	2.752.036
3 a) Abbigliamento per sport	-	44.819	58.514
3 b) Altro abbigliamento	-	680.964	698.101
3 c) Accessori di abbigliamento	-	1.416.604	1.273.018
3 d) Calzature	-	1.295.776	722.403
4) Apparecchiature elettriche	1.403.073	401.428	477.932
5) Apparecchiature informatiche	66.427	50.007	227.349
6) CD, DVD, cassette audio e video	80.098	232.042	46.057
7) Orologi e gioielli	92.646	397.945	83.488
8) Giocattoli e giochi	2.316.294	468.022	948.147
9) Altre merci	686.213	564.450	6.269.785
10) Tabacchi	5.572.255	3.229.850	1.687.320
11) Medicinali	6.000	96	92.920
<b>Totale pezzi sequestrati</b>	<b>17.457.211</b>	<b>9.006.252</b>	<b>12.759.690</b>

#### Sequestri sostanze stupefacenti

Sostanza stupefacente	Quantità Sequestrate (Kg) negli anni		
	2007	2008	2009
Cocaina	1.177	1.163	1.634
Hashish	182	64	117,4
Eroina	248	121	211,4
Marjuana	180	109	921,6
Anfetamine	92	16	8,3
Kat	507	192	187,4
Altre	9	10	23,5
<b>Totale</b>	<b>2.395</b>	<b>1.675</b>	<b>3.104</b>
<i>Precursori (anidride acetica)</i>	-	400	-
<b>Totale</b>	<b>2.395</b>	<b>2.075</b>	<b>3.104</b>

## Attività di verifica nel settore doganale

### Controlli sugli scambi extracomunitari – Anno 2009

#### Sequestri di Tabacchi Lavorati Esteri (TLE)

Direzione regionale	Per contrabbando		Per contraffazione	
	Kg	N. pacchetti	Kg	N. pacchetti
Piemonte e Valle D'Aosta				
Lombardia	4	50.865		
Veneto	7	2.864.724		
Trentino Alto Adige		440		
Friuli Venezia Giulia		1.240		
Liguria	365	555.787		424.500
Emilia Romagna	9	5.514		
Toscana	2.861	1.024.107		
Abruzzo Molise e Marche	1	1.464.772		
Lazio e Umbria	79	38.849		
Puglia e Basilicata	240	2.378.994		512.320
Campania e Calabria	170	2.481.646		750.500
Sicilia	184	17.669		
Sardegna		149.850		
<b>Totale</b>	<b>3.920</b>	<b>11.034.457</b>	<b>-</b>	<b>1.687.320</b>
<b>Totale pacchetti sequestrati al netto di duplicazioni (1)</b>				<b>11.035.957</b>

(1) 1.685.820 pacchetti sono stati sequestrati sia per contrabbando sia per contraffazione.

## Attività di verifica nel settore doganale

### Controlli sugli scambi intracomunitari – Anno 2009

	Accessi	Accessi con esito positivo	Maggiori diritti accertati (Euro)
Veneto	1.138	403	32.699.322
Lombardia	1.126	440	161.454.520
Piemonte e Valle d'Aosta	1.004	461	33.178.653
Sicilia	728	265	13.051.615
Emilia Romagna	706	236	70.458.770
Lazio e e Umbria	704	273	59.748.549
Campania e Calabria	450	199	43.816.127
Abruzzo, Molise e Marche	422	220	28.734.881
Puglia e Basilicata	369	178	16.181.146
Trentino Alto Adige	362	168	66.423.060
Liguria	314	186	2.470.057
Friuli Venezia Giulia	235	98	6.687.843
Toscana	210	129	8.336.976
Sardegna	120	56	5.143.521
<b>Totale nazionale</b>	<b>7.888</b>	<b>3.312</b>	<b>548.385.041</b>



## Attività di verifica nel settore accise

### Controlli effettuati – Anno 2009

Direzione Regionale	Numero Controlli	Controlli con esito positivo	Maggiori Diritti Accertati (Euro)
Lombardia	11.905	32%	29.051.484
Veneto	10.568	20%	10.097.929
Piemonte e Valle d'Aosta	6.982	23%	7.805.582
Sicilia	6.772	29%	26.211.031
Abruzzo, Molise e Marche	5.754	24%	2.564.625
Puglia e Basilicata	5.457	38%	4.565.215
Emilia Romagna	5.154	26%	5.564.571
Campania e Calabria	5.008	34%	6.200.210
Toscana	4.749	18%	4.832.019
Lazio e Umbria	4.500	33%	9.497.780
Trentino Alto Adige	4.480	16%	247.954
Friuli Venezia Giulia	2.381	28%	3.861.155
Sardegna	1.922	20%	2.402.159
Liguria	1.523	31%	1.370.656
<b>Totale nazionale</b>	<b>77.155</b>	<b>27%</b>	<b>114.272.371</b>



## Attività di carattere internazionale

La Direzione Centrale Relazioni Internazionali coordina le attività a carattere internazionale finalizzate, nell'ambito delle attività istituzionali dell'Agenzia, alla tutela degli interessi economici nazionali e comunitari.

Di seguito si indicano le principali azioni svolte nell'anno 2009.

### • Sviluppo della Mutua assistenza amministrativa

Nuovi Accordi di Mutua Assistenza Amministrativa sono stati conclusi con il Governo della Repubblica d'**Armenia** e con il Governo del **Giappone**. E' proseguita la collaborazione con l'Amministrazione doganale **cinese**, in attuazione del Memorandum d'Intesa per gli anni 2008 e 2009. E' stato inoltre firmato Memorandum (2010-2013) di cooperazione tra la Direzione Regionale di Genova ed il Distretto Doganale di Tianjin, che permetterà di garantire maggiore fluidità e sicurezza agli scambi commerciali tra i due Paesi, nonché di assicurare efficacia all'azione di contrasto alle violazioni doganali. Sono proseguiti i lavori riguardanti gli accordi bilaterali con la **Bolivia, Ecuador, Messico e Marocco**, e sono state infine avviate negoziazioni per nuovi Accordi e Memorandum, come con la Repubblica del **Kosovo** under UNSCR 1244, con il **Vietnam** e con l'**India**.

### • Unione doganale

La Direzione ha partecipato attivamente alle riunioni del Gruppo Unione Doganale

presso il Consiglio UE, contribuendo tra l'altro all'esame del Piano di Azione IPR per gli anni 2009-2012 per la tutela dei diritti di proprietà intellettuale. La Direzione inoltre, vista la partecipazione del Direttore alle riunioni del Comitato di Politica Doganale - Titolari della Commissione Europea, ha provveduto al coordinamento con le Direzioni e gli Uffici di vertice interessati. Tra i temi rilevanti affrontati in quest'ultimo anno si segnalano lo studio del fenomeno della sottofatturazione e l'analisi critica del MoR (Measurement of Results), strumento di misurazione della performance delle amministrazioni doganali europee. In tutte le sedi si è evidenziata la mancanza di omogeneità nel livello di protezione della frontiera comune.

### • Relazioni con organismi internazionali:

Nel 2009 la Direzione ha assicurato il coordinamento con le Direzioni Centrali per le attività promosse dall'Organizzazione Mondiale delle Dogane (in particolare per la 113esima e 114esima riunione del Consiglio di Cooperazione doganale e per la Conferenza della Regione Europa a Bergen). A tal riguardo, quest'anno l'Agenzia delle Dogane ha partecipato con un proprio candidato alle elezioni tenutesi nel mese di giugno per la posizione di Vice Segretario dell'OMD.

La Direzione ha inoltre curato l'attività di cooperazione tra Amministrazioni

## Attività di carattere internazionale

doganali nel contesto ASEM (Asia - Europa Meeting), nell'ambito dell'intesa trilaterale con Francia e Spagna e delle due intese quadrilaterali con Malta, Cipro e Grecia e con Croazia, Slovenia, Ungheria.

Durante questo anno di presidenza italiana del G8, la Direzione ha coordinato due incontri con le delegazioni dei Paesi G8 presso il Ministero degli Affari Esteri riguardanti la cooperazione tra i Paesi membri nel combattere le violazioni dei diritti di proprietà intellettuale.

- **Programmi di assistenza tecnica: gemellaggi conclusi nel 2009**

Gemellaggio con l'Amministrazione doganale croata in materia di gestione del sistema di controlli all'esportazione – ECS (Electronic Control System).

- **Programmi di assistenza tecnica: gemellaggi *in itinere***

- Gemellaggio con l'Amministrazione doganale turca - NCTS (New Computerised Transit System) allo scopo di fornire assistenza tecnica e formazione all'Amministrazione doganale turca per uniformarsi alla legislazione comunitaria in materia di transito comune;
- Gemellaggio con l'Amministrazione doganale turca - ITMS (Integrated Tariff Management System) finalizzato al rafforzamento e alla modernizzazione, con particolare riguardo alla gestione di sistemi informatici compatibili con quelli

comunitari, dell'Amministrazione turca relativamente ai settori della tariffa doganale, dell'origine delle merci e della classificazione tariffaria;

L'Agenzia delle Dogane fornisce, inoltre, supporto ad altre Amministrazioni doganali estere nell'ambito dei seguenti programmi dell'UE:

- **TACTA – Technical Assistance to Customs and Tax Administrations**

Il programma ha, come obiettivo specifico, quello di preparare i Paesi interessati (Albania, Bosnia-Erzegovina, Montenegro, Serbia e Kosovo) alla futura adesione all'Unione europea, mediante un progressivo allineamento della loro legislazione fiscale (diretta ed indiretta) e doganale a quella comunitaria, incrementando, nel contempo, le strutture e le capacità amministrative delle Amministrazioni interessate, con particolare riguardo alla lotta alla corruzione, al crimine transfrontaliero ed alla evasione fiscale. Il 16 Ottobre 2009 si è tenuta a Firenze la Conferenza finale del Programma. All'evento, in rappresentanza dei 5 Paesi beneficiari (Albania, Bosnia-Erzegovina, Kosovo, Montenegro e Serbia) e della Repubblica di Macedonia, hanno preso parte i rispettivi Direttori Generali delle Amministrazioni doganali e fiscali coinvolte nel Progetto, mentre per la Commissione europea i rappresentanti della DG Enlargement e della TAXUD.

## Attività di carattere internazionale

- **SEMS - South East Europe Messaging System**

Il SEMS è un sistema di messaggeria elettronica progettato per lo scambio di informazioni (preliminari e sensibili) relative al traffico di merci nell'area balcanica.

E' uno strumento informatico che favorisce lo scambio di dati sicuro e in tempo reale tra le Amministrazioni limitrofe coinvolte, nei settori delle imposte dirette ed indirette.

**Tender per il “Supporto Regionale per l'aggiornamento,**

**l'implementazione ed il monitoraggio delle strategie per la Gestione Integrata delle Frontiere e lo sviluppo di iniziative regionali e transfrontaliere.**

– L'obiettivo generale è quello di creare una più efficace strategia regionale di gestione delle frontiere tra i Paesi beneficiari (Albania, Bosnia-Erzegovina, Croazia, Montenegro, Serbia, Kosovo under UNSCR n. 1244, FYROM e Turchia), con il contributo coordinato dei relativi Servizi interessati (dogane, polizia, servizi veterinario, fitosanitario, giudiziario, nonché delle agenzie che gestiscono i flussi migratori e le problematiche di asilo). L'Agenzia, leader della componente doganale, sta partecipando a tale Progetto, nell'ambito di un Consorzio, guidato dall'IOM (International Organization for Migration) - organizzazione intergovernativa pubblica di cui fa parte anche l'Italia.

**Altri programmi di cooperazione ed assistenza tecnica:**

- **Progetto “Mezzogiorno-Balcani”**

Finanziato dal Governo italiano, si rivolge alle Amministrazioni doganali dell'Albania, della Macedonia e della Bulgaria, allo scopo di studiare iniziative per semplificare le procedure di attraversamento delle merci alle frontiere dei Paesi interessati dal Corridoio VIII (Albania, FYROM - Macedonia e Bulgaria), incrementando, in tal modo, l'interscambio commerciale tra l'Italia e questi Paesi.

**Tender “CDPS” (Customs Declaration Processing System), bandito dall'Amministrazione doganale macedone**

– Il Consorzio IT@MAC, composto da questa Agenzia, in qualità di capofila, dalla SOGEI, da Sviluppo Globale G.E.I.E., nonché da tre società macedoni, specializzate nel settore gestionale ed informatico (GPM Consulting, AD EUROCOMPUTER SYSTEMS – ECS e EDUSOFT), si è aggiudicata la gara per la fornitura all'Amministrazione doganale macedone di un sistema informatico, il cui software ha come base quello attualmente utilizzato dall'Agenzia, adeguandolo alle specifiche necessità delle Dogane macedoni. Il progetto è stato avviato nel mese di gennaio 2009 ed avrà una durata di 16 mesi.

Accordi mutua assistenza amministrativa






	<i>Mutua assistenza in vigore tra gli Stati membri dell'Unione Europea</i>
	<i>Paesi dove è in vigore un accordo bilaterale con l'Italia</i>
	<i>Paesi dove è in vigore un accordo sia con l'Italia sia con la Comunità Europea</i>
	<i>Paesi dove è in corso di negoziazione o ratifica un accordo bilaterale con l'Italia</i>
	<i>Paesi con un accordo in fase di negoziazione con l'Italia ed un accordo in vigore con la CE</i>
	<i>Paesi con accordi stipulati con la Comunità Europea</i>

# Attività di carattere internazionale

## Progetti di assistenza tecnica e gemellaggi



	Progetti di assistenza tecnica in vigore con l'Italia
	Gemellaggi in vigore con l'Italia
	Paesi con gemellaggi e progetti di assistenza tecnica in vigore con l'Italia





# Introiti delle dogane

## Analisi degli Introiti accertati – Anno 2009

Tributo	Capo/Cap./Art.	Descrizione	Importo
110	II/1459/01	Sovrimposta di confine sulla birra (somme spettanti all'erario)	1.152.260,72
113	II/1459/01	Sovrimposta di confine su zucchero e prodotti zuccherati	1.107,90
115	II/1459/01	Imposta di consumo prodotti audiovisivi e cinefotoottici imp, *	2.927,01
116	II/1459/01	Sovrimposta di confine sugli spiriti (somme spettanti all'erario)	3.528.002,00
125	II/1460/01	Sovrimposta di confine sugli oli minerali, loro derivati e prodotti analoghi, spettante all'Erario	14.486.955,60
127	II/1460/02	Sovrimposta di confine sugli oli minerali, loro derivati e prodotti analoghi, spettante alla Regione Sicilia	6.360.067,98
128	II/1461/00	Sovrimposta di confine sui gas incondens. di prodotti petroliferi e sui gas stessi resi liquidi con la compressione	31.196.504,91
131	II/1462/00	Imposta sul consumo dei tabacchi importati direttamente da privati	31.291,01
142	II/1466/00	Interessi compensativi sui dazi all'importazione di merci in regime di perfezionamento attivo (sistema della sospensione) ovvero di ammissione temporanea	203.251,11
144	II/1471/02	Diritti magazzinaggio Regione Sicilia	594,24
145	II/1471/01	Diritti per contrassegni apposti alle merci regione Sicilia	801,19
148	II/1471/01	Diritto di magazzinaggio	103.953,18
149	II/1471/01	Diritto per contrassegni apposti alle merci	139.003,03
150	II/1471/01	Interessi per pagamenti differiti	4.947.910,17
155	II/1472/00	Importi compensativi monetari (scambi Paesi UE)	6.455,77
156	II/3315/00	Indennità ed interessi di mora concernenti le imposte sui consumi e le dogane	7.138.991,05
160	II/1600/00	Entrate eventuali concernenti le imposte sui consumi e le dogane	4.529.903,02
171	II/2010/00	Diritti di visita sanitari (Imp.)	5.823,95
189	II/2321/00	Somme versate da privati servizi svolti da GdF	1.061.986,93
196	II/3703/00	Quote contravvenzionali spettanti al IPSC	263.124,54
201	II/3970/00	Reintegri AIMA	93,91
205	II/3970/01	Dazi TDC escl.CECA/Compens/Anti dumping/Agr. Non destinate San Marino	-318.745,32
212	II/3970/01	DAZI ANTIDUMPING PER MERCI NON DEST. A S.MARINO	-4.354,06
218	II/3970/01	Dazi C.E.C.A. per merci non destinate a San Marino	100,84
240	II/3979/01	Dazi agricoli per merci non destinate a San Marino	-6.960,97
270	II/3970/02	Dazi della tariffa doganale comune (TDC) ed altri diritti fissati dalle Istituzioni dell'Unione Europea (esclusi i dazi C.E.C.A., i dazi compensatori e antidumping, i dazi ed altri diritti fissati nel quadro della politica agricola comune) per merci destinate al territorio della Repubblica di San Marino, accertati da uffici doganali incaricati di espletare le formalità di sdoganamento per conto di questa (uffici elencati nell'allegato all'accordo interinale di commercio e di unione doganale tra l'Unione Europea e la Repubblica di San Marino)	5.064.021,65
275	II/3971/02	Dazi antidumping per merci destinate al territorio della Repubblica di San Marino, accertati dagli incaricati di espletare le formalità di sdoganamento per conto di questa (uffici elencati nell'allegato all'accordo interinale di commercio e di unione doganale tra l'Unione Europea e la Repubblica di San Marino)	144.052,74
290	II/3712/01	Ricavato vendita beni confisc. operaz. anticontrab. G.d.F.	9.792,53
291	II/3712/02	Ricavato vendita beni confisc. operaz. anticontrab. P.S.	234,92
296	II/3712/07	Ricavato vend. beni confisc. operaz. anticontrab. Funz. dip. Dog.	6.200,00
301	IV/1601/00	Imposta consumo tabacchi	45.067,92
320	IV/3704/00	QUOTE CONTRAVVENZIONALI AL F.P.S.C.	2.892,06
390	VII/2319/03	Entrate eventuali diverse del Ministero dell'Economia e delle Finanze	47.090,09
405	VIII/1203/02	Imposta sul valore aggiunto, relativa alle importazioni	17.644.529.227,22
406	VIII/1203/02	Imposta sul valore aggiunto non pagata sulle importazioni dei beni indicati nel primo comma, lettera c), dell'articolo 8 del decreto del Presidente della Repubblica 26 ottobre 1972, n. 633 e successive modificazioni, da detrarre dal tributo 405	-5.896.525.941,77

# Introiti delle dogane

## Analisi degli Introiti accertati – Anno 2009

Tributo	Capo/Cap./Art.	Descrizione	Importo
407	VIII/1203/02	Imposta sul valore aggiunto non pagata sulle importazioni di beni indicati nell'art.70, quinto comma, D.P.R. 26 ottobre 1972, n.633 (materiale d'oro e prodotti semilavorati di purezza pari o superiore a 325 millesimi) e nell'art. 3, comma 10, della legge 17 gennaio 2000, n. 7 (argento in lingotti o grani), da detrarre dal tributo 405. Imposta sul valore aggiunto non pagata sulle importazioni di beni indicati nell'art. 74, settimo ed ottavo comma, D.P.R. 26 ottobre 1972, n. 633 da detrarre dal tributo 405. Imposta sul valore aggiunto non pagata sulle importazioni di gas ed energia elettrica di cui alla lettera g-bis dell'art.68, D.P.R. 26 ottobre 1972, n. 633 da detrarre dal tributo 405"	-755.383.324,70
423	VIII/1218/03	Tasse automobilistiche	6.534.313,37
432	VIII/2325/00	Quote contravvenzionali spettanti al fondo previdenza Dogane	1.829.994,25
434	VIII/2325/00	Quote contravvenzionali al fondo (prev. Utif e Laboratori Chimici)	1.091.091,96
437	VIII/2327/00	Quote contravvenzionali al fondo (assistenza Finanziari)	403.190,03
441	VIII/3302/00	Recuperi spese di Giustizia, ecc.	6.164,67
510	X/2351/01	Pene pecuniarie per infrazioni valutarie	351.650,88
517	X/2368/05	Entrate eventuali diverse Ministero Tesoro	1.349.092,74
552	XV/2065/01	Tassa erariale sulle merci imbarcate e sbarcate nei porti, rade, spiagge dello Stato ove non è istituita Autorità portuale	2.979.050,32
553	XV/2065/01	Tassa sulle merci imbarcate e sbarcate nei porti, rade, spiagge dello Stato ove non è istituita Autorità portuale	5.814.595,02
555	XV/2065/01	Tassa erariale di ancoraggio sulle merci imbarcate e sbarcate nei porti, rade, spiagge dello Stato ove non è istituita Autorità portuale	2.401.220,36
556	XV/2065/02	Tasse e diritti marittimi spettanti alla Regione Sicilia	4.248.069,38
557	XV/2065/01	Tassa port. Su merci sbarcate in porti rade ove non c'è aut. Port	6.042.535,91
558	XV/2065/01	Tasse ancoraggio su stazza netti navi in porti, rade ove non c'è Aut. Port.	1.224.023,18
559	XV/2065/02	Tasse ancoraggio Sicilia	396.498,85
710	XV/3570/00	Entrate eventuali diverse del Ministero dei Trasporti	26.380,51
715	XV/2454/07	Entrate per espletamento servizi escavazione porti marittimi	43.917,80
901	LXXXXVIII/9901/00	Tassa portuale sulle merci imbarcate e sbarcate nei porti dello Stato ove è istituita l'Autorità portuale	46.591.072,93
902	LXXXXVIII/9902/00	Tassa imbarco e sbarco passeggeri (parte enti portuali)	-101.480,85
903	LXXXXVIII/9903/00	Tassa e soprattassa ancoraggio (parte enti portuali)	2.089.453,57
904	LXXXXVIII/9904/00	Marchio di esportazione prodotti ortofrutticoli	78.831,54
909	LXXXXVIII/9909/00	Contributo Stazione sperimentale conserve alimentari	999.665,09
910	LXXXXVIII/9910/00	Contributo Stazione sperimentale pelli	995.771,03
911	LXXXXVIII/9911/00	Contributo Stazione sperimentale essenze e derivati degli agrumi	291.610,01
912	LXXXXVIII/9912/00	Contributo Stazione sperimentale combustibili	1.108.252,57
913	LXXXXVIII/9913/00	Contributo Stazione sperimentale cellulosa e carta	438.739,10
914	LXXXXVIII/9914/00	Contributo Stazione sperimentale seta	1.261.568,47
915	LXXXXVIII/9915/00	Contributo Stazione sperimentale oli e grassi	2.341.012,26
916	LXXXXVIII/9916/00	Contributo Stazione sperimentale vetro	278.190,47
921	LXXXXVIII/9921/00	Tassa portuale sulle merci imbarcate e sbarcate nei porti, rade o spiagge dello Stato sede di Autorità portuale	29.432.433,25
922	LXXXXVIII/9922/00	Tassa di ancoraggio sulle merci imbarcate e sbarcate nei porti, rade o spiagge dello Stato sede di Autorità portuale	45.863.171,87
927	LXXXXVIII/9927/00	Tassa portuale sulle merci imbarcate e sbarcate nei porti, rade o spiagge dello Stato sede di Autorità portuale EX ART.2 DPR 280509 N.107	43.690.627,24
928	LXXXXVIII/9928/00	TASSA ANCORAGGIO EX ART. 1 DPR.107/09 nei porti, rade o spiagge dello Stato sede di Autorità portuale	26.009.593,09
931	LXXXXVIII/9931/00	Contributo sugli oli lubrificanti e loro additivi da versare al Consorzio obbligatorio degli oli usati	684.714,92

# Introiti delle dogane

## Analisi degli Introiti accertati – Anno 2009

Tributo	Capo/Cap./Art.	Descrizione	Importo
933	LXXXXVIII/9933/00	Sovrimp. di confine sulla benzina reg. stat. ordinario	31.930,78
934	LXXXXVIII/9934/00	Sovrattassa su merci sbarcate e imbarcate nei porti ex art. 5, comma 8, L.84/1994, da devolvere ad Autorità portuale	7.916.137,33
935	LXXXXVIII/9935/00	Addiz. per vigilanza e servizi sicurezza portuale ex art.1 comma 984 Legge 27.12.06 n.296 da devolvere ad Autorità portuale	4.765.331,74
937	LXXXXVIII/9937/00	Sovrattassa merci imbarco e sbarco nei porti ex art. 5 comma 8 L. 84/94 da devolvere alle Autorità portuali per il potenziamento	14.429,77
A00	II/3970/01	Dazi della tariffa doganale comune (T.D.C.) ed altri diritti fissati dalle istituzioni dell'Unione Europea (esclusi i dazi compensatori e antidumping, i dazi ed altri diritti fissati nel quadro della politica agricola comune) per merci non destinate al territorio della Repubblica di San Marino o ivi destinate ma accertati da uffici doganali non elencati nell'allegato all'accordo interinale di commercio e di unione doganale tra l'Unione Europea e la Repubblica di San Marino	1.748.947.026,58
A10	II/3979/01	Dazi ed altri diritti fissati dalle istituzioni dell'Unione Europea nel quadro della politica agricola comune per merci non destinate al territorio della Repubblica di San Marino o ivi destinate ma accertati da uffici doganali non elencati nell'allegato all'accordo interinale di commercio e di unione doganale tra l'Unione Europea e la Repubblica di San Marino	148.024.948,08
A30	II/3971/01	Dazi antidumping per merci non destinate a San Marino o ivi destinate ma accertati da Uffici doganali non elencati nell'	51.201.210,91
A40	II/3971/01	Dazi compensatori per merci non destinate a San Marino o ivi destinate ma accertati da Uffici doganali non elencati nell'	1.445.666,06
Vari	Vari		53.707,80
<b>TOTALE</b>			<b>13.271.965.767,21</b>

# Introiti delle dogane

## Analisi degli Introiti accertati – Anno 2009

Direzione Regionale	CAPO II	CAPO IV	CAPO VII	CAPO VIII
Piemonte e Valle d'Aosta	46.647.057,67	877,05	670,15	155.432.723,08
Lombardia	376.745.273,53	1.691,30	222,84	2.523.320.684,16
Veneto	174.685.113,88	11.873,01	133,04	912.440.954,68
Trentino Alto Adige	2.423.465,19	-	26,80	13.084.589,60
Friuli Venezia Giulia	49.703.493,59	31.032,21	49,40	332.407.005,45
Liguria	623.903.545,22	121,53	32,24	2.017.101.194,85
Emilia Romagna	129.120.757,48	541,30	2.691,54	426.291.408,15
Toscana	233.702.504,32	548,81	3.263,38	870.026.674,55
Marche-Abruzzo-Molise	45.762.394,60	-	-	345.249.272,75
Lazio e Umbria	80.326.622,33	592,67	-	675.329.795,36
Puglia - Basilicata	33.046.982,44	763,78	10,32	445.903.528,97
Campania - Calabria	213.426.027,41	-	40.403,96	450.098.429,95
Sicilia	17.527.944,72	-	2.849,80	1.496.942.206,11
Sardegna	2.654.520,35	-	-	338.899.359,72
<b>Totale Nazionale</b>	<b>2.029.675.702,73</b>	<b>48041,66</b>	<b>50.353,47</b>	<b>11.002.527.827,38</b>

Direzione Regionale	CAPO X	CAPO XI	CAPO XIV	CAPO XV	CAPO LXXXXVIII
Piemonte e Valle d'Aosta	20.912,61	-	-	-	187.003,42
Lombardia	490.202,43	-	-	-	1.193.394,02
Veneto	138.034,13	-	-	2.038.046,55	14.862.087,14
Trentino Alto Adige	1.250,10	-	-	-	26.964,31
Friuli Venezia Giulia	222.922,66	-	-	2.714.132,24	11.298.938,31
Liguria	301.139,12	-	-	93.046,00	55.568.693,82
Emilia Romagna	32.352,20	-	-	64.731,74	10.715.670,18
Toscana	155.165,70	-	-	159.575,13	16.636.725,67
Marche-Abruzzo-Molise	22.356,49	4,13	-	1.048.531,06	5.205.395,86
Lazio e Umbria	33.905,36	-	-	2.024,02	9.928.020,46
Puglia - Basilicata	18.270,35	-	-	279.745,30	28.832.216,53
Campania - Calabria	198.282,42	-	68,44	693.255,31	23.470.438,15
Sicilia	59.295,26	-	-	14.391.357,40	19.032.799,33
Sardegna	6.694,40	-	-	1.692.116,51	17.828.077,71
<b>Totale Nazionale</b>	<b>1.700.783,23</b>	<b>4,13</b>	<b>68,44</b>	<b>23.176.561,26</b>	<b>214.786.424,91</b>



## Introiti settore accise

Cap./Art.	Descrizione	Importo
1401	Accisa spiriti	556.456.548
1402	Accisa birra	445.254.000
1409	Accisa prodotti energetici, loro derivati e prodotti analoghi	19.609.369.159
1410	Accisa gas petroliferi liquefatti	517.444.244
1411/1	Accisa sull'energia elettrica	591.161.219
1411/2	Addizionale energia elettrica D.L. 28.11.88 n. 511	619.596.318
1411/3	Addizionale energia elettrica D.L. 30.09.89 n. 332	141.560
1412	Accisa sul gas naturale per autotrazione	2.961.518
1413	Accisa sul carbone, lignite e coke di carbon fossile utilizzati per carburazione o combustione	48.077.491
1414	Accisa sugli oli e grassi animali e vegetali utilizzati per carburazione o combustione	1.695.409
1415/1	Maggiori proventi addizionale e.e. D.L. 30.09.89 n. 332	14.284
1415/2	Maggiori proventi addizionale e.e. D.L. 28.11.88 n. 511	-1.162.550
1416	Denaturanti e contrassegni di Stato	11.389.303
1417	Accisa sull'alcole metilico utilizzato per carburazione o combustione	14.983
1419	Diritti di licenza su accise e I.C.	2.409.837
1421	Accisa sul gas naturale per combustione	4.317.957.693
1431	I.C. oli lubrificanti e bitume	314.982.425
1441	Tassa ambientale emissioni anidride solforosa e ossidi azoto	18.316.836
1450	Entrate eventuali e diverse	11.069.522
1477	I.C. carbone, coke di petrolio, bitume denominato orimulsion	-208.704
20763	Accisa gasolio riservata a Regioni a statuto ordinario	153.986
2308	Indennità' e interessi di mora	20.109.898
2322	Somme versate da privati servizi svolti da personale U.T.F.	0,00
2368	Entrate eventuali e diverse Ministero del Tesoro	0,00
25009	Accisa sul gasolio L. 244-2007	272.448.954
9001	Accisa benzina c/pb riservata a Regioni a statuto ordinario	5.252.008
9002	Accisa benzina s/pb riservata a Regioni a statuto ordinario	1.859.406.864
<b>TOTALE</b>		<b>29.224.313.803</b>



## Contenzioso doganale e accise

A seguito della nuova formulazione dell'art. 2 del decreto legislativo 31 dicembre 1992, n. 546 (concernente l'oggetto della giurisdizione tributaria), operata dall'art. 12, comma, 2 della legge 28 dicembre 2001, n. 448 (legge finanziaria 2002), anche i giudizi concernenti i tributi di competenza dell'Agenzia, nonché quelli afferenti le sanzioni tributarie irrogate dagli Uffici periferici rientrano nella giurisdizione delle Commissioni Tributarie.

Per effetto di tale modifica normativa è radicalmente mutato il ruolo e l'attività contenziosa svolta dagli Uffici dell'Agenzia, i quali sono divenuti, oltre che autonome parti processuali, soggetti abilitati alla rappresentanza processuale di questa Agenzia dinanzi ai predetti Organi di giurisdizione tributaria sino al grado di appello.

La struttura centrale svolge l'attività istituzionale di coordinamento nazionale del contenzioso tributario attraverso l'emanazione di circolari esplicative, direttive e pareri assunti con l'attività consultiva dell'Avvocatura Generale dello Stato quale supporto interpretativo per le questioni di particolare rilevanza.

Inoltre la medesima struttura cura la difesa dinanzi alle Commissioni tributarie degli atti emanati dagli organismi centrali.

Le strutture periferiche, a loro volta, curano la difesa innanzi alle predette Commissioni tributarie degli atti emanati in sede locale.

La struttura centrale e le strutture periferiche possono in ogni caso avvalersi del patrocinio dell'Avvocatura dello Stato in luogo del patrocinio diretto.

Resta fermo il patrocinio esclusivo dell'Avvocatura Generale dello Stato nei giudizi innanzi alla Corte di Cassazione.

Accanto alla giurisdizione del Giudice tributario, persiste, comunque, la competenza giurisdizionale dell'Autorità giudiziaria ordinaria per le cause scaturite dall'impugnazione di provvedimenti notificati ai contribuenti anteriormente alla data di entrata in vigore della suddetta Legge n. 448/2001 (1 ° gennaio 2002).

Per tali giudizi il patrocinio dell'Agenzia è svolto dall'Avvocatura dello Stato territorialmente competente sulla base dei rapporti informativi predisposti dagli Uffici centrali o periferici che hanno adottato l'atto oggetto dell'impugnazione.

Per i giudizi instaurati dinanzi alle Commissioni tributarie, gli Uffici dell'Agenzia possono avvalersi della collaborazione tecnico-giuridica dei Team di esperti in materia di contenzioso, istituiti presso le Direzioni regionali dell'Agenzia, al fine di:

- ottimizzare la gestione del contenzioso tributario inerente alle vertenze ritenute, a livello regionale, di maggior rilievo;
- elevare il livello di professionalità dei funzionari incaricati della difesa tecnica dell'Agenzia delle dogane;
- favorire la circolazione delle esperienze maturate, nello specifico settore, in ambito regionale.

Ciò posto, al fine di poter illustrare l'andamento del contenzioso afferente i tributi e le sanzioni di competenza di questa



## Contenzioso doganale e accise

Agenzia sono state predisposte due tabelle, per l'anno 2009, le quali riportano i dati riassuntivi concernenti il contenzioso in materia tributaria (Dogane e Accise) che rientra nell'ambito di competenza di questa Agenzia.

In tali prospetti viene indicato il totale del

contenzioso pendente presso gli Uffici centrali e periferici dell'Agenzia, il nuovo contenzioso sorto in ciascun anno, nonché il numero di sentenze passate in giudicato nel corso dello stesso anno ed il relativo grado di soccombenza, riferito ai tre gradi di giudizio.

### TRIBUTI DOGANALI - DOGANE

AREA AFFARI GIURIDICI E CONTENZIOSO	Contenzioso pendente nel 2009	Nuovo Contenzioso sorto nel 2009	SENTENZE PASSATE IN GIUDICATO NEL 2009				
			Grado di giudizio			Controversie concluse con conciliazione, condono, transazioni etc.	Grado di soccombenza (%)
			I	II	Cass		
Totale	Totale	I	II	Cass			
DIREZIONE CENTRALE (D.C.A.G.C.)	95	1	1	0	0	0	0
DIREZIONI REGIONALI/ INTERREGIONALI							
Piemonte e Valle d'Aosta	225	97	8	2	1	25	27
Lombardia	635	295	78	21	1	9	27
Veneto	250	106	45	2	0	39	0
Trentino Alto Adige	98	11	0	2	6	0	12
Friuli Venezia Giulia	660	120	21	7	0	0	7
Liguria	2264	778	111	50	6	112	45
Emilia Romagna	247	181	8	4	3	9	13
Toscana	898	533	118	58	1	58	25
Marche-Abruzzo-Molise	71	46	0	1	0	4	100
Lazio e Umbria	422	98	25	7	0	8	12
Puglia - Basilicata	28	18	0	0	0	2	0
Campania - Calabria	759	414	50	3	0	43	4
Sicilia	160	32	6	3	2	0	9
Sardegna	32	14	2	0	0	3	50
TOTALE	6844	2744	473	160	20	312	24

# Contenzioso doganale e accise

## IMPOSIZIONE INDIRETTA SULLA PRODUZIONE E SUI CONSUMI - ACCISE

AREA AFFARI GIURIDICI E CONTENZIOSO	Contenzioso pendente nel 2009	Nuovo Contenzioso sorto nel 2009	SENTENZE PASSATE IN GIUDICATO NEL 2009					Grado di Soccombenza (%)
			Grado di giudizio			Controversie concluse con conciliazione, condono, transazioni, etc.		
			I	II	Cass			
Totale	Totale							
DIREZIONE CENTRALE (D.C.A.G.C.)	19	3	1	0	0	0	0	
DIREZIONI REGIONALI/ INTERREGIONALI								
Piemonte e Valle d'Aosta	296	104	19	16	6	43	24	
Lombardia	498	211	92	22	2	11	27	
Veneto	114	59	15	3	5	7	13	
Trentino Alto Adige	18	5	1	1	1	0	0	
Friuli Venezia Giulia	62	19	55	5	0	0	12	
Liguria	75	35	5	4	1	4	25	
Emilia Romagna	124	90	20	7	3	6	7	
Toscana	60	32	51	2	0	0	92	
Marche-Abruzzo-Molise	92	32	8	14	0	0	5	
Lazio e Umbria	279	81	70	25	0	33	31	
Puglia - Basilicata	17	18	8	4	0	1	8	
Campania - Calabria	536	196	37	11	6	34	22	
Sicilia	339	119	21	3	0	7	0	
Sardegna	15	9	1	0	0	1	0	
TOTALE	2544	1013	404	117	24	147	27	



## Attività dei laboratori chimici

I Laboratori chimici dell'Agazia delle Dogane con le loro 15 sedi diffuse su tutto il territorio nazionale (come indica la cartina seguente), costituiscono un polo tecnologicamente avanzato, una figura super partes capace di supportare con eguale cura operatori e consumatori.

I Laboratori chimici delle Dogane applicano un Sistema di Qualità conforme alla norma UNI CEI EN ISO/IEC 17025:2005 e sono accreditati dal SINAL (Sistema Nazionale per l'Accreditamento dei Laboratori) per un numero di prove superiore a 400.

Ogni laboratorio è specializzato in uno o più settori merceologici ed è collegato con tutti gli altri e con gli Uffici Centrali tramite sistemi di videoconferenza in alta definizione.

Attraverso il sistema informatico SISLAB, integrato in ambiente AIDA, i campioni sono indirizzati verso il laboratorio specializzato con minori tempi di attesa per l'analisi da effettuarsi. Un vettore nazionale provvede al recapito fisico del campione. All'interno del laboratorio ogni campione soggetto a controlli analitici è gestito informaticamente dalla piattaforma LIMS (Laboratory Information Management System) che colloquia con SISLAB.

Fra i compiti istituzionali dei laboratori chimici si distinguono quelli per il contrasto all'inquinamento ambientale (controllo dello zolfo e dei metalli pesanti nei carburanti e nei combustibili), la lotta al traffico illecito degli stupefacenti, il controllo delle merci che contengono organismi geneticamente modificati (OGM), l'analisi delle gemme e dei metalli preziosi.



## Attività dei laboratori chimici

### Totale dei campioni pervenuti e analizzati (\*) – Anno 2009

	<i>Istituzionali</i>		<i>Certificazioni</i>		<i>Altri Enti (**)</i>		<i>TOTALI</i>	
	<i>PERVENUTI</i>	<i>ANALIZZATI</i>	<i>PERVENUTI</i>	<i>ANALIZZATI</i>	<i>PERVENUTI</i>	<i>ANALIZZATI</i>	<i>PERVENUTI</i>	<i>ANALIZZATI</i>
BARI	2.260	2.829	102	102	2.224	2.282	4.586	5.213
BOLOGNA	3.075	3.394	242	242	247	247	3.564	3.883
CAGLIARI	2.028	2.129	195	195	1.223	1.233	3.446	3.557
CATANIA	3.101	3.176	124	122	1.313	1.322	4.538	4.620
GENOVA	2.070	2.175	2.549	2.553	3	3	4.622	4.731
LIVORNO	3.262	3.406	623	642	377	420	4.262	4.468
MILANO	5.656	5.344	1.176	1.177	1.348	1.343	8.180	7.864
NAPOLI	1.799	1.886	1.703	1.694	1.204	1.833	4.706	5.413
PALERMO	3.592	3.769	427	427	1.263	1.263	5.282	5.459
ROMA	3.652	4.057	1.078	1.080	2.397	2.362	7.127	7.499
SAVONA	631	672	1.467	1.500	261	262	2.359	2.434
TORINO	3.061	3.369	44	45	58	59	3.163	3.473
TRIESTE	1.568	1.650	704	704	29	29	2.301	2.383
VENEZIA	2.654	2.800	296	324	408	415	3.358	3.539
VERONA	2.392	2.578	175	164	580	541	3.147	3.283
<b>TOTALI</b>	<b>40.801</b>	<b>43.234</b>	<b>10.905</b>	<b>10.971</b>	<b>12.935</b>	<b>13.614</b>	<b>64.641</b>	<b>67.819</b>

(\*) Si considerano anche i campioni pervenuti nel periodo precedente quello di riferimento

(\*\*) Analisi non a pagamento per conto di altri enti: GdF, Min. ambiente, ecc.

### Totale dei campioni suddivisi per categorie merceologiche – Anno 2009

	<b>PERVENUTI</b>	<b>ANALIZZATI (*)</b>	<b>Non conformi</b>
PRODOTTI ALCOOLICI	8699	3351	452
OLI	2606	2602	91
ALTRI ALIMENTI	3875	3322	211
ALIMENTAZIONE UMANA E ANIMALE	5107	5198	144
PRODOTTI INORGANICI	173	166	14
PRODOTTI PETROLIFERI	15211	14824	1255
PRODOTTI ORGANICI E FARMACEUTICI	3642	3601	60
PRODOTTI INDUSTRIALI	2399	8580	563
PRODOTTI GEMMOLOGICI ED ALTRI	1989	2214	0
STUPEFACENTI E SOSTANZE PSICOTROPE	3526	3538	6
ANALISI PER L'AMBIENTE	142	146	2
OGM	163	166	3
ALTRE ATTIVITA' (***)	17109	20111	60
<b>TOTALI</b>	<b>64641</b>	<b>67819</b>	<b>2861</b>

(\*\*\*) Analisi non a pagamento per conto di altri enti: GdF, Min. ambiente, ecc.



## Servizio Autonomo per gli Interventi nel Settore Agricolo

Il Servizio Autonomo Interventi nel Settore Agricolo (S.A.I.S.A.) è l'organismo pagatore italiano autorizzato a erogare le restituzioni all'esportazione FEAGA disciplinate dal Reg. CE 800/99 abrogato, a partire dal 06.08.09, dal Reg. (CE) 612 del 7.07.09. Oltre a tale funzione, riconosciuta ai sensi del Reg. CE 885/06, il SAISA è competente in merito al contenzioso in materia di restituzioni, cura la mutua assistenza per il recupero crediti FEAGA e per quelli relativi a dazi, accise e IVA tra i Paesi dell'Unione Europea (ai sensi della Direttiva CE 2008/55/CE del 26/05/08); cura la gestione delle garanzie connesse ai regimi di anticipazione delle restituzioni e dei Carnet ATA; gestisce la contabilizzazione e le comunicazioni alla Commissione Europea delle spese relative alle restituzioni FEAGA. Il Servizio quale organismo pagatore ha il compito, in particolare, di garantire che tutti i pagamenti siano effettuati nel rispetto del Regolamento CE 800/99, abrogato a partire dal 06.08.09 dal Reg. CE 612/09, e che detti pagamenti siano correttamente e integralmente registrati in contabilità.

### Uffici di diretta collaborazione del Direttore del SAISA

**Ufficio Tecnico Giuridico** cura tutti gli aspetti tecnico - giuridici legati all'applicazione della normativa comunitaria specifica in materia di restituzioni all'esportazione e in materia di codice doganale comunitario; supporta l'Ufficio informatico ed il Responsabile operativo del piano tecnico di automazione – PTA – circa lo sviluppo e l'adeguamento del sistema informativo; mantiene le relazioni con altri Uffici della P.A. e dell'Agenzia, con gli Organismi comunitari, con la società di certificazione e con l'organo di coordinamento AGEA. .

**Ufficio Relazioni con il Pubblico** ha il compito di curare l'informazione agli utenti, con particolare riguardo allo stato delle istanze di restituzione e alle procedure vigenti. Provvede a monitorare il livello di soddisfazione degli operatori/utenti e delle Associazioni di categoria per quanto attiene ai servizi istituzionali formulando le proposte di miglioramento per la semplificazione e accelerazione delle procedure.

Fornisce risposte scritte su quesiti (compresi quelli pervenuti tramite l'URP telematico dell'Agenzia). In casi particolari, sollecita le dogane per il completamento della documentazione di esportazione.

L'ufficio opera dal lunedì al giovedì dalle ore 09.00 alle 13.00 e dalle 15.00 alle 16.00; il venerdì dalle 9 alle 13.

**Servizio Internet** Cura l'elaborazione ed il tempestivo adeguamento delle pagine WEB ai fini dell'informazione sulla normativa comunitaria e sulle procedure adottate dall'Ufficio in materia di restituzioni FEAGA

**Servizio riscontro documenti di importazione** Gestisce l'archivio delle schede interne relative ai modelli di documenti di importazione rilasciati dai paesi terzi ; predispone quesiti da inoltrare agli Enti ufficiali nazionali ed internazionali al fine di accertare la validità degli stessi documenti.

### Il SAISA è organizzato in tre aree:

#### • Area A

Cura il contenzioso in materia di restituzioni, anche attraverso la tenuta del registro processi verbali e del registro debitori, la mutua assistenza per il recupero crediti FEAGA e per quelli relativi a dazi, accise e IVA tra i paesi dell'Unione Europea. Assicura supporto

all'attività dell' Avvocatura Generale dello Stato per la difesa in sede giudiziaria dell'Agenzia.

Gestisce:

- le garanzie relative ai regimi di anticipazione
- i carnet ATA
- l'Ufficio informatico statistico

- **Area B**

Cura la materia delle restituzioni all'esportazione dei prodotti agricoli, dall'acquisizione delle relative istanze alla istruttoria, liquidazione, autorizzazione al pagamento ed emissione del relativo ordinativo, nonché l'eventuale rigetto.

Gestisce la contabilizzazione e la comunicazione alla Commissione Europea delle spese relative alle restituzioni FEAGA, in ossequio alla tempistica imposta dalla stessa .

- **Servizio di Controllo Interno**

In applicazione dei compiti e delle funzioni previste dettagliatamente dal Reg. Ce 885/06, verifica che le procedure adottate dall'organismo pagatore siano conformi alla normativa comunitaria e che la tenuta della contabilità del Servizio sia accurata, completa e tempestiva. Supporta, nell'ambito della propria competenza, l'azione dell'Organismo di certificazione conti FEAGA incaricato dalla Commissione Europea. Collabora con le Aree per la risoluzione di eventuali e reiterate problematiche di natura strettamente doganale/operativa che possano rallentare l'azione degli uffici di liquidazione dell'area B. Verifica il rispetto, da parte degli uffici doganali, della normativa comunitaria concernente le verifiche fisiche, monitorandone l'attività.

Redige il rapporto annuale sui controlli fisici da trasmettere alla Commissione Europea.

Le restituzioni all'esportazione sono una integrazione di prezzo che l'Unione Europea riconosce agli operatori comunitari che esportano prodotti agricoli verso i paesi appartenenti all'area non comunitaria e hanno la funzione di coprire la differenza tra i prezzi all'interno dell'Unione Europea e i prezzi sul mercato mondiale, per una serie specifica di prodotti agricoli alimentari.

La finalità delle restituzioni, pertanto, è quella di rendere competitivi gli operatori comunitari sui mercati mondiali e di favorire l'export dei prodotti agricoli

Le restituzioni all'esportazione sono finanziate in regime di gestione concorrente tra gli Stati membri e la Commissione Europea, dal Fondo Europeo Agricolo di Garanzia ( FEAGA ) che rappresenta una parte importante del bilancio generale dell'Unione Europea.

I settori merceologici per i quali sono previste le restituzioni all'esportazione sono i seguenti: cereali, riso, prodotti trasformati a base di cereali e riso, alimenti composti a base di cereali per animali, carni bovine, carni suine, carni di volatili, uova, latte e prodotti lattiero caseari, zucchero bianco e zucchero greggio come tali, sciroppi ed alcuni prodotti del settore dello zucchero e Prodotti Fuori allegato I del Trattato.

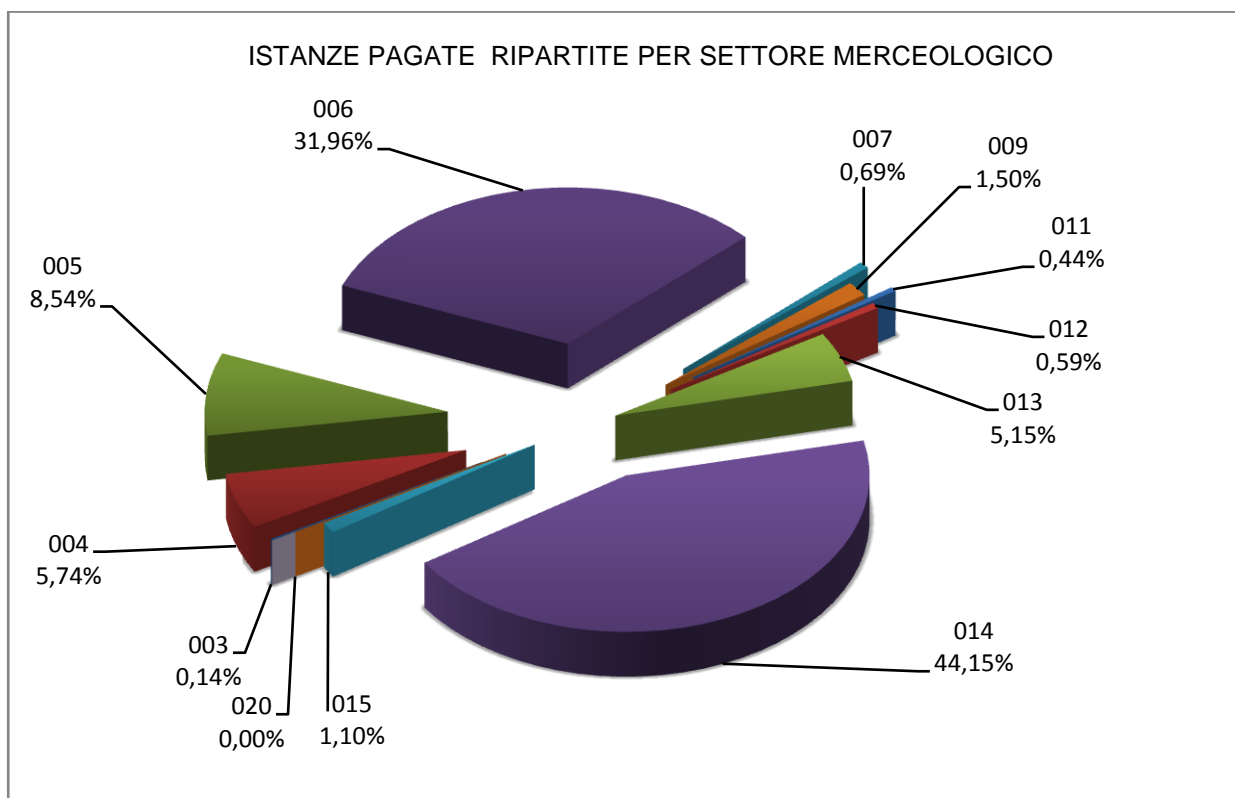
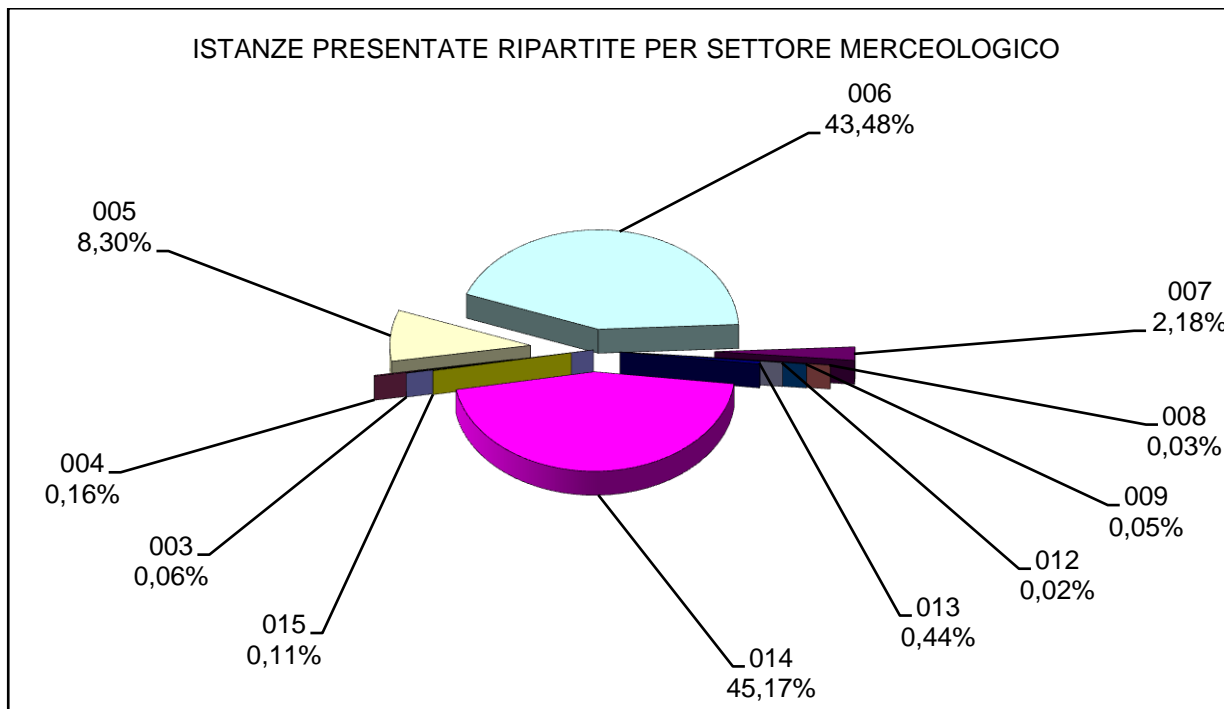


## Istanze presentate nell'anno 2009

Settore merceologico	Prodotti	Esportazioni semplici		Anticipazioni		Saldi		Totali	
		BOLLETTE	ISTANZE	BOLLETTE	ISTANZE	BOLLETTE	ISTANZE	BOLLETTE	ISTANZE
003	Uova	4	4	0	0			4	4
004	Pollame	70	10	0	0			70	10
005	Carni bovine	104	80	200	192	283	257	587	529
006	Carni suine	4414	2772	0	0			4.414	2.772
007	Latte e lattiero caseari	182	139	0	0	0	0	182	139
008	Olio di oliva					8	2	8	2
009	Zucchero	5	3	0	0	0	0	5	3
012	Ortofrutta	4	1	0	0			4	1
013	Trasformati a base di ortofrutta	103	28	0	0	0	0	103	28
014	Altri trasformati	10296	2879	0	0	0	0	10.296	2.879
015	Vino	62	7	0	0			62	7
<b>TOTALE</b>		<b>15.244</b>	<b>5.923</b>	<b>200</b>	<b>192</b>	<b>291</b>	<b>259</b>	<b>15.735</b>	<b>6.374</b>

## Istanze pagate nell'anno 2009

SETTORE	Prodotti	Esportazioni semplici			Anticipazioni			Totali		
		BOLLETTE	ISTANZE	IMPORTI	BOLLETTE	ISTANZE	IMPORTI	BOLLETTE	ISTANZE	IMPORTI
003	Uova	121	26	29.058			-	121	26	29.058
004	Pollame	89	15	1.202.873			-	89	15	1.202.873
005	Carni bovine	199	111	252.619	284	270	1.537.345	483	381	1.789.964
006	Carni suine	4.270	2.728	6.699.571			-	4.270	2.728	6.699.571
007	Latte e lattiero caseari	76	67	144.758			-	76	67	144.758
009	Zucchero	83	24	314.572			-	83	24	314.572
011	Trasformati a base di cereali	181	41	91.620	0	0	-	181	41	91.620
012	Ortofrutta	227	77	122.770			-	227	77	122.770
013	Trasformati a base di ortofrutta	932	327	1.080.230			-	932	327	1.080.230
014	Altri trasformati	11.520	3.342	9.253.150	0	0	-	11.520	3.342	9.253.150
015	Vino	131	24	230.200			-	131	24	230.200
020	Olio di oliva per prodotti conservieri	2	2	564			-	2	2	564
<b>TOTALE</b>		<b>17.831</b>	<b>6.784</b>	<b>19.421.985</b>	<b>284</b>	<b>270</b>	<b>1.537.345</b>	<b>18.115</b>	<b>7.054</b>	<b>20.959.330</b>



**Settori merceologici:** 003: Uova – 004: Pollame – 005: Carni bovine – 006: Carni suine – 007: Latte e lattiero caseari – 008: Olio di oliva – 009: Zuccheri – 011: Trasformati a base di cereali – 012: Ortofrutta – 013: Trasformati a base di ortofrutta – 014: Altri trasformati – 015: Vino – 020: Olio di oliva per prodotti conservieri