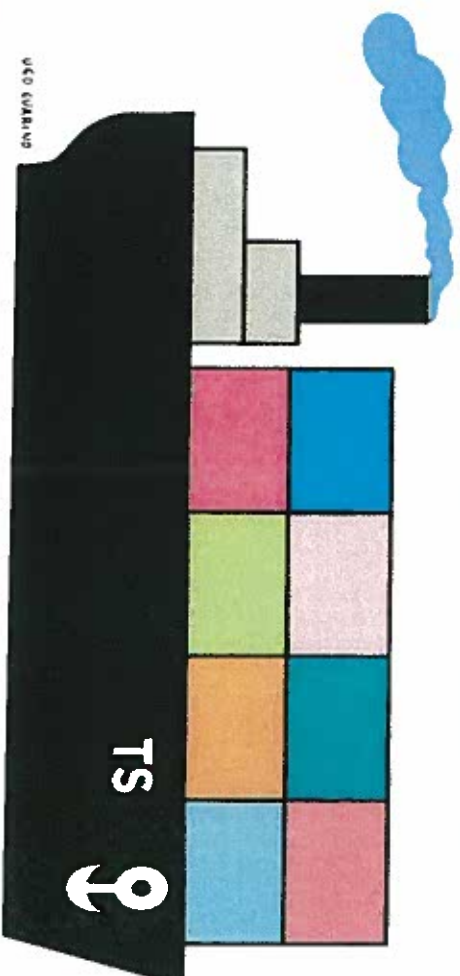


PORTO DI TRIESTE STATISTICHE E ATTIVITÀ ANNO 2012 - PRIMO SEMESTRE 2013



GLI OBIETTIVI STRATEGICI DEL 2013

- RILANCIO TRAFFICO CONTAINER
OK
- RILANCIO TRAFFICO FERROVIARIO
OK
- PROSECUZIONE ITER AMMINISTRATIVO
PIATTAFORMA LOGISTICA
OK
- CONSOLIDAMENTO TRAFFICO
CROCIERISTICO E PASSEGGERI
OK

Per le Imprese

➤ ENTRATE
+13.000.000 €

MENO TASSE
IMPOSTE
BASSE

IMPRESE

> TRAFFICI

RICHIESTA
NUOVE
CONCESSIONI
+ NAVI

> LAVORO

Trend Traffico Container nel periodo Gennaio - Giugno

2010

+

2011

+

2012

+

2013

+60%

Movimento Marittimo del Porto di Trieste

	2013 GEN-GIU	2012 GEN-GIU	2010 GEN-GIU	Variazione % 2010 - 2013
MOVIMENTO CONTENITORI T.E.U. (incluso shifting)	233.800	205.742	146.418	+59,68%
PETROLIO GREGGIO (tonn.)	20.182.704	14.819.508	16.081.022	+24,26%
MOVIMENTO PASSEGGERI (N°)	34.207	24.235	17.586	+94,51%
TRAFFICO RO-RO (N° mezzi)	127.191	110.845	104.009	+22,29%

MOVIMENTO NAVI (n.) Gen-Giu 2013

1.172

Movimentazione ferroviaria all'interno del Porto Franco Nuovo

(risultati conseguiti negli anni 2011, 2012, 1° semestre 2013 e forecast 2013)

	2011	2012	2013 (1 sem)	2013 (prev.)	Var. % 2012/2011	Var. % 2013/2012
Vagoni trasporto containers	26.400	32.850	16.700	34.000	24,43%	3,5%
Vagoni trasporto rotabili (semirimorchi)	7.700	11.950	13.200	33.000	55,19%	176,0%
TOTALE	34.100	44.800	29.000	77.000	31,38%	72,0%

dati aggiornati agosto 2013

Treni mensili in arrivo e partenze

(totale 312 al mese)

TIPOLOGIA	TERMINAL	DESTINAZIONE	TRENI al MESE	
Containers	Molo VII - T.M.T.	Padova	40	20 Arrivi 20 Partenze
Containers	Molo VII - T.M.T.	Milano	8	4 Arrivi 4 Partenze
Containers	Molo VII - T.M.T.	Villach	32	16 Arrivi 16 Partenze
Containers	Molo VII - T.M.T.	Regesbourg	20	10 Arrivi 10 Partenze
Containers	Molo VII - T.M.T.	Monaco	40	20 Arrivi 20 Partenze
Containers	Molo VII - T.M.T.	Gingen	8	4 Arrivi 4 Partenze
Trailers o containers	Molo VI - E.M.T.	Ostrawa	16	8 arrivi 8 partenze
Trailers o containers	Molo VI - E.M.T.	Bettembourg	28	14 Arrivi 14 Partenze
Trailers o containers	Molo VI - E.M.T.	Ludwigshafen	56	28 Arrivi 28 Partenze
Trailers o containers	Molo VI - E.M.T.	Colonia	64	32 Arrivi 32 Partenze

Coppie di treni mensili per area geografica (situazione ad agosto 2013)

AREA GEOGRAFICA DI DESTINAZIONE	COPIE di TRENI al MESE
Germania	94
Italia	24
Austria	16
Lussemburgo	14
Repubblica ceca	8

INVESTIMENTI

Situazione anno 2013, al 30 giugno

Il Servizio programmazione ha gestito, nel solo primo semestre del 2013, le seguenti pratiche:

- Affidamenti lavori pubblici: Euro 3.734.660,34

- Servizi di ingegneria : Euro 739.059,69

Altri servizi:

- Progetti europei: 23.046,76

- Servizi vari: Euro 3.041.497,14

- Interventi ambientali: Euro 345.393,39

TOTALE: Euro 3.409.937,39

PIATTAFORMA LOGISTICA: Euro 132.430.000,00

COMPLESSIVAMENTE: Euro 140.283.657,42

LA PIATTAFORMA LOGISTICA

Il progetto prevede il banchinamento dello spazio incluso tra lo Scalo Legnami e la Ferriera di Servola per un'area complessiva di 247.000 m² di cui 140.000 m² attualmente occupati da specchi d'acqua.

L'opera è suddivisa in due stralci.

Valore progetto del I stralcio: 132 mln di Euro
copertura dell'intervento: 70 mln di fondi nelle disponibilità di APT; 32 mln Legge Finanziaria delibera CIPE 32/2006; 30 mln a carico del privato.

Dati tecnici del I stralcio:

Superficie complessiva (ha)	12,27
Lunghezza banchine (m)	480,0
Area banchina pensile (ha)	6,52
Volumi bonifiche a terra (m3)	24.884,0
Volumi bonifiche a mare (m3)	10.456,0

A seguito dell'approvazione dell'opera da parte del CIPE, l'Autorità Portuale ha dato avvio alle procedure di gara per la costruzione e gestione dell'opera.

Sono pervenute 9 domande da parte dei soggetti privati interessati.

La procedura di gara potrebbe concludersi entro i primi mesi del 2014.

L'APT ha inoltre programmato il II stralcio funzionale dell'intervento, consistente nella realizzazione di una banchina in prosecuzione per circa 600 m verso quella attualmente utilizzata dalla Ferriera di Servola. Il valore complessivo dell'investimento ammonta a 184,5 mln di Euro, attualmente in attesa di copertura finanziaria.

LAVORI ULTIMATI NEL 2012

Prog. APT 1462

Lavori di ristrutturazione della palazzina ex-Culp in Punto Franco Nuovo

- Importo lavori: € 2.832.840,08



Prog. APT 1488

Lavori di ristrutturazione ed adeguamento dell'edificio antistante il varco ferroviario n.3 al Punto Franco Nuovo

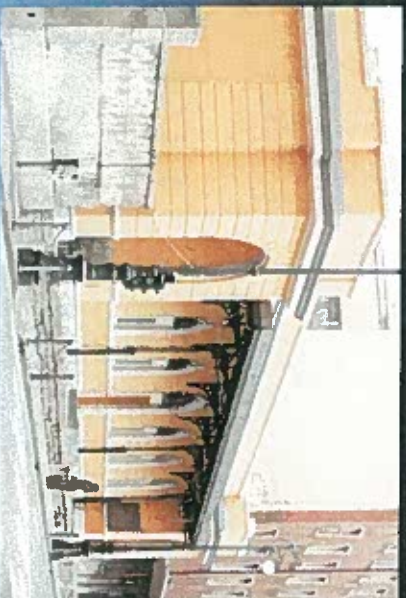
- Importo lavori: € 230.000,00



Prog. APT 1671

Lavori di manutenzione straordinaria di Corso Cavour 2/2

- Importo lavori: € 1.335.690,35



Prog. APT 1673

Lavori di restauro dell'edificio demaniale della Centrale Idrodinamica del Porto Franco Vecchio per la creazione di un polo didattico-museale

- Importo lavori: € 3.829.166,57



LAVORI ULTIMATI NEL 2012

Prog. APT 1678

Messa a norma del magazzino 72
al Punto Franco Nuovo

▪ Importo lavori: € 2.949.064,00



Prog. APT 1570

Lavori di consolidamento strutturale e
ristrutturazione a carattere conservativo con
mantenimento degli aspetti tipologici e
architettonici dei portali di ingresso al Punto
Franco Vecchio

▪ Importo lavori: € 982.621,83



Prog. APT 1624

Lavori di ristrutturazione e riconversione
in stazione marittima del capannone 42

▪ Importo lavori: € 27.726.299,68



Prog. APT 1710

Riqualificazione dell'area antistante i
magazzini 55 e 58 del Punto Franco Nuovo

▪ Importo lavori: € 1.939.800,00

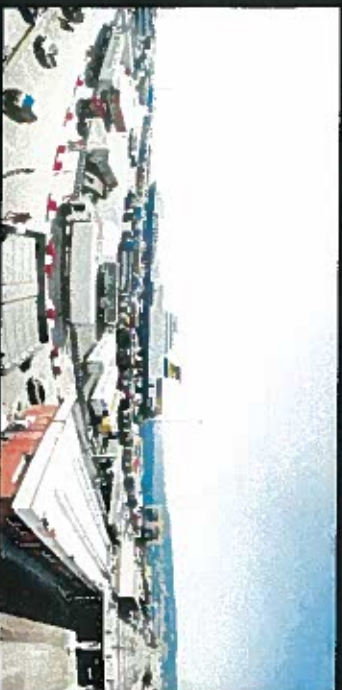


LAVORI ULTIMATI NEL 2013

Prog. APT 1601

Lavori di realizzazione dei sistemi di controllo accessi delle aree portuali – I lotto – Il stralcio – opere complementari al controllo accessi del Punto Franco nuovo, allo Scalo Legnami e al Porto Petroli del Porto di Trieste

▪ Importo lavori: € 1.300.000,00



Prog. APT 1601

Lavori di realizzazione dei sistemi di controllo accessi delle aree portuali – I lotto – Il stralcio – opere complementari al controllo accessi del Punto Franco nuovo, allo Scalo Legnami e al Porto Petroli del Porto di Trieste

▪ Importo lavori: € 1.300.000,00



Prog. APT 1692

Lavori di restauro conservativo e valorizzazione dell'edificio demaniale della Sottostazione elettrica di riconversione del Punto Franco Vecchio di Trieste

▪ Importo lavori: € 2.116.123,02



Prog. APT 1675

Lavori di ristrutturazione del fabbricato ex cabina elettrica cantiere San marco ad uso uffici

▪ Importo lavori: € 1.650.000,00



LAVORI IN CORSO NEL 2013

Prog. APT 1679

Lavori di messa a norma del magazzino 60

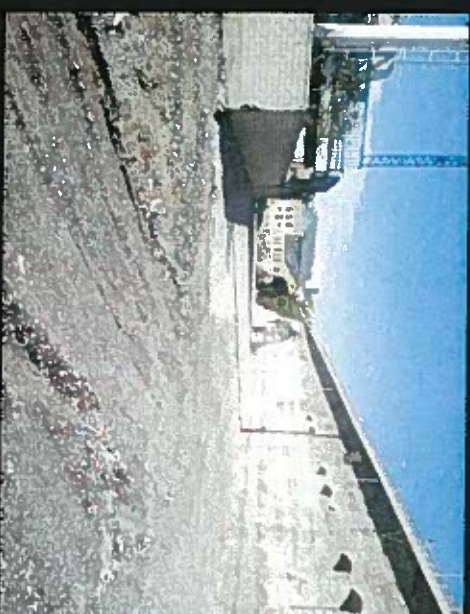
▪ Importo lavori: € 1.852.681,28



Prog. APT 1688

Lavori di formazione di piazzali infrastrutturali presso l'ex Cantiere San Marco

▪ Importo lavori: € 1.941.033,74



Prog. APT 1680

Lavori di messa a norma del magazzino 57 al Punto Franco Nuovo di Trieste

▪ Importo lavori: € 2.639.010,00



SICUREZZA E AMBIENTE

- 25 maggio 2012: Accordo di Programma "Interventi di riqualificazione ambientale funzionali alla reindustrializzazione e infrastrutturazione delle aree comprese nel SIN di Trieste", tra MATIM, la Regione, la Provincia, i Comuni di Trieste e Muggia, l'Autorità Portuale e l'EZIT.

- Finanziamenti del programma:



- "Programma Nazionale di Bonifica e ripristino ambientale" (D.M. 468/2001) – risorse assegnate alla Regione FVG: € 10.832.000,00
- Risorse MATIM per APT (mare) – € 2.600.000,00

6 agosto 2012: approvazione in Conferenza di Servizi del nuovo Piano di Caratterizzazione ambientale dell'area marino costiera e sua esecuzione.

23 maggio 2013: Accordo di Partenariato con la Fondazione per lo Sviluppo Sostenibile per la realizzazione di un sistema avanzato e certificato di gestione ambientale delle attività portuali.

14 giugno 2013: finanziamento europeo per il progetto definitivo di bonifica con misure di messa in sicurezza permanente di sensi del D.Lgs 152/06 dei terreni di parte dell'area «Ex Esso»
€ 2.899.236,34

SICUREZZA E AMBIENTE

- Definizione degli aspetti economici per consentire il distacco a tempo pieno dei RLSS (rappresentanti dei lavoratori per la sicurezza di sito produttivo) in Porto, in attuazione del Protocollo sulla sicurezza sottoscritto nel 2008 presso l'UTG-Prefettura.
- 14 maggio 2012: Protocollo d'Intesa tra la Regione, la Provincia, il Comune, l'Autorità Portuale, l'EZIT, le Rappresentanze Sindacali e le Associazioni di Categoria con la finalità di giungere ad un Programma di riconversione dell'area industriale della Ferriera di Servola.
- Attuazione Piano di Security del Porto
- Progetto di controllo degli accessi Regione / Insiel (€ 1.000.000)