

INTERNAL



CONFINDUSTRIA  
GENOVA

# Assoportì - Women in transport

04 Ottobre 2021

**Sonia Sandei**

Vice Presidente Vicario Confindustria Genova  
con Delega all'execution del PNRR e alla Transizione ecologica del porto

# Trasporto Marittimo

## Scenario

---

- ✓ Il **Piano Nazionale Integrato per l'Energia e il Clima 2030 (PNIEC)** fissa gli obiettivi nazionali al 2030 su efficienza energetica, rinnovabili, riduzione delle emissioni e mobilità. Seguendo le intenzioni del *Green Deal* europeo, il Piano dà spazio all'elettificazione dei porti.
- ✓ In Europa la commissione europea ha stabilito **l'obiettivo di ridurre del 90% le emissioni legate al settore dei trasporti entro il 2050** e nell'ambito del **PNRR** vengono promosse lo sviluppo di alternative sostenibili rispetto ai combustibili fossili; in particolare la direttiva **DAFI** (Directive on alternative fuels infrastructure ) identifica il **cold ironing** come mitigazione all'impatto ambientale ed invita alla realizzazione di infrastrutture di cold ironing nei porti entro il 2025.
- ✓ **Un taglio del 50% di CO2 entro il 2050 si può ottenere solo riducendo le emissioni medie della flotta mondiale di circa il 90%**
- ✓ **Grazie alla transizione ecologica e alla decarbonizzazione del porto si può generare una filiera** ed una crescita del sistema produttivo locale non solo per la realizzazione dell'infrastruttura, ma anche per la progettualità che riguarda i green port e che include l'efficientamento e la digitalizzazione delle attività portuali



## Fondo complementare PNRR: 2,8 miliardi per i porti, dal 2021 al 2026

---

- ❑ La Conferenza Unificata del 4 agosto, come da nota del **ministero delle infrastrutture e delle mobilità sostenibili**, ha approvato due schemi di decreto che contengono il **programma degli interventi infrastrutturali dei porti e la relativa ripartizione delle risorse**.
- ❑ **Previsti nel Pnrr (Fondo Complementare)**, si tratta di un importo complessivo di **2,8 miliardi di euro dal 2021 al 2026** di cui alle regioni del Sud viene destinato il 43%.
- ❑ Nel dettaglio, il pacchetto di risorse è **così ripartito**:
  - ✓ gli interventi per lo sviluppo dell'accessibilità marittima e della resilienza delle infrastrutture portuali ai cambiamenti climatici ammontano a 1,47 miliardi,
  - ✓ quelli per l'aumento selettivo della capacità portuale sono pari a 390 milioni,
  - ✓ quelli per l'ultimo/penultimo miglio ferroviario o stradale ammontano a 250 milioni,
  - ✓ gli interventi per l'ammodernamento energetico a 50 milioni.
  - ✓ Particolarmente importanti per la riduzione delle emissioni inquinanti e per la sostenibilità ambientale **sono i progetti per l'elettificazione delle banchine (cold ironing) per i quali è previsto uno stanziamento di 700 milioni**.

# Trasporto Marittimo

*Bando MITE per efficienza energetica nei porti*

Il **Ministero della Transizione Ecologica** ha lanciato un bando per finanziare **270 milioni di euro per interventi di efficientamento energetico nei porti** (non cold ironing).

Gli **interventi ammissibili** sono suddivisi in **sette tipologie**

1. Produzione di energia da fonti rinnovabili (70 mln di euro);
2. Efficienza energetica degli edifici portuali (39 mln);
3. Efficienza energetica dei sistemi di illuminazione (30 mln);
4. Mezzi di trasporto elettrici (62 mln);
5. Interventi sulle infrastrutture energetiche portuali non efficienti (23 mln);
6. Realizzazione di infrastrutture per l'utilizzo dell'elettricità in porto (22 mln);
7. Metodi di riduzione delle emissioni (24 mln).

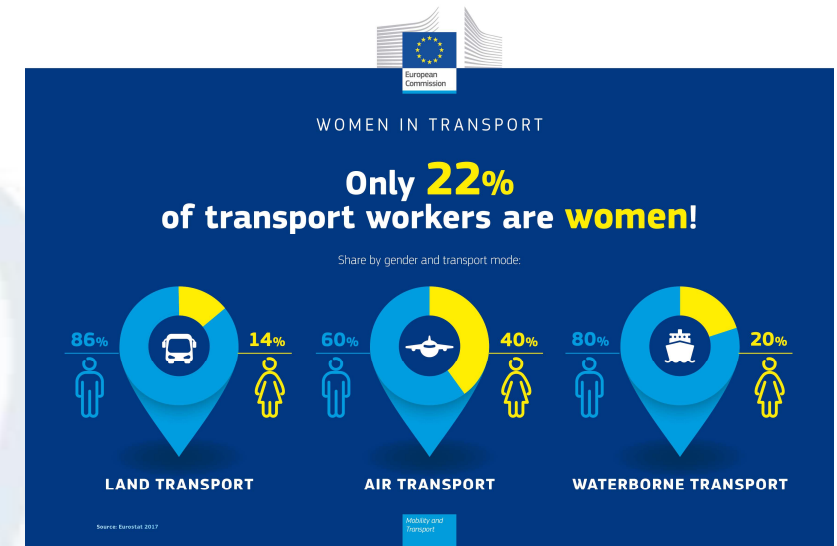
I **soggetti proponenti** possono essere **le AdSP** del Mar Ligure Occidentale, Mar Ligure Orientale, Mar Tirreno Settentrionale, Mar Tirreno Centro Settentrionale, Mare di Sardegna, Mar Adriatico Centrale, Mar Adriatico Centro-Settentrionale, Mar Adriatico Orientale, Mar Adriatico Settentrionale.

Le domande di candidatura dovranno pervenire **entro venerdì 8 ottobre 2021**



# Women in transport

- ✓ Soltanto il **2%** è la quota di donne su un totale di **1,2 milioni di marittimi** in attività nel mondo.
- ✓ Secondo le stime dell'IMO di questa piccola rappresentanza la quasi totalità, il **94%**, è impiegata nel settore delle crociere.
- ✓ La **fotografia dell'Unione Europea** mette in evidenza un altro aspetto: nel comparto dei trasporti le donne sono rappresentate soltanto per il **22%** mentre le donne che ricoprono ruoli di vertice sono appena il **7%** nell'industria marittima.



- ❑ La **transizione energetica** è uno stream fondamentale del **Next Generation EU** e quindi le **competenze femminili dovrebbero essere maggiormente valorizzate** e presenti nella gestione strategica dei fondi e dei progetti verso i quali andranno indirizzati.



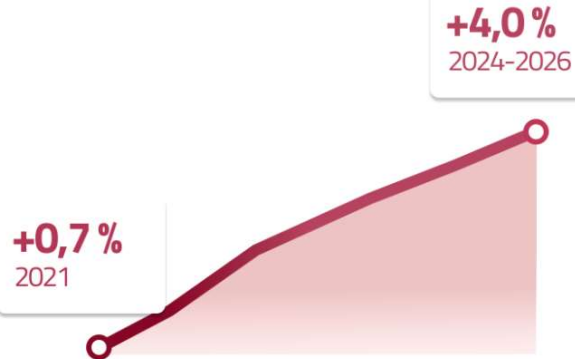
# PNRR e strategia per l'occupazione femminile

- I dati dimostrano che serve una **strategia** per favorire l'occupazione femminile. L'obiettivo è un **aumento del 4% entro il 2026**.

## I benefici previsti

Si prevede un aumento dell'occupazione femminile di **4 punti %** entro il 2026

Gli interventi di Italia Domani porteranno ad un incremento graduale dell'occupazione femminile per tutto il territorio nazionale, in particolare grazie agli investimenti delle Missioni Istruzione e ricerca e Inclusione e coesione.



Nell'ambito delle **politiche per il lavoro** su un totale di **6,66 miliardi di euro**, **410 milioni sono impiegati per aumentare la parità di genere**. Un flusso di denaro che si propone di contribuire allo sviluppo sul mercato di almeno **700 nuove imprese femminili entro il 2023**, con l'ambizione di arrivare fino a oltre 2400 entro il 2026.

Interventi	Risorse
Creazione di impresa femminile	400 milioni di euro
Sistema di certificazione della parità di genere	10 milioni di euro

# Empowerment femminile e trasporto: un'accelerazione possibile con il PNRR



Secondo Accenture, politiche di inclusione che aumentino il numero di donne in azienda abiliterebbe processi di digital transformation, facendo aumentare il Pil di 8mila miliardi di dollari in 10 anni



Le aziende percepite come inclusive registrano un aumento dei ricavi del 16,7% e che ben l'80% degli italiani preferisce i brand più inclusivi rispetto a etnia, orientamento sessuale, età, genere, abilità fisiche

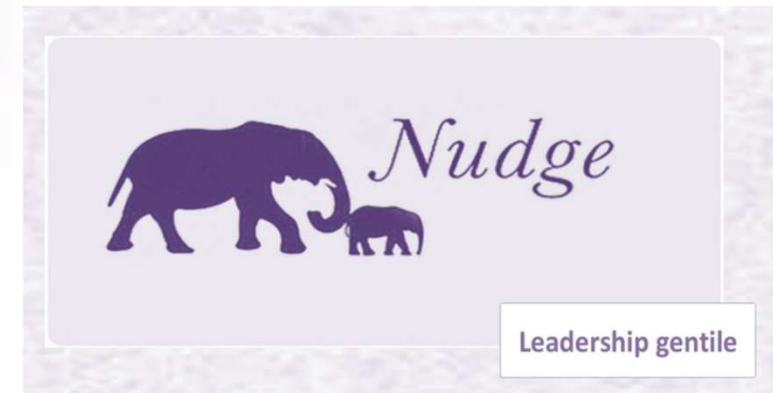


- ❑ Le statistiche dimostrano che **le donne hanno superiori capacità nella gestione dei temi complessi** rispetto agli uomini. Problem solving, multitasking, flessibilità e team working sono alcune delle **Soft Skills** riconosciute al genere femminile **nei ruoli tecnico-scientifici**.
- ❑ Dando per assodate le competenze tecniche richieste nei vari settori professionali, **le donne dimostrano attitudini molto spiccate in termini di soft skill**. In particolare, i Responsabili delle Risorse Umane sottolineano come, rispetto ai colleghi maschi, siano più inclini al problem solving (75%), al multitasking (62,5%), alla gestione dei rapporti interpersonali e al team working (45,8%). Il 41,7%, inoltre, riconosce alle donne anche maggiore creatività e propensione all'innovazione.



# Empowerment femminile e trasporto: un'accelerazione possibile con il PNRR

- ❑ Inoltre il nuovo scenario comporta un **radicale ripensamento del concetto stesso di Leadership**. È il contesto esterno a richiederlo: nella nuova dimensione organizzativa, collaborativa piuttosto che verticale, le vecchie modalità non sono infatti più valide né efficaci.
- ❑ Il modello di **leadership gentile** è allineato con le inclinazioni femminili: umiltà e ascolto che sono i due atteggiamenti del leader oggi. E prendersi cura delle persone che fanno parte della sua squadra.
- ❑ La **leadership gentile** si basa su due pilastri:
  - ✓ il primo è, lo **“stare nel fare”**, l'**execution**, che significa che il ruolo del leader è abilitare le persone, senza spaventarmi se sbagliano, ma continuare a prendersi cura di loro, anche nei loro errori, accompagnandole attraverso i feedback. Il leader non gentile, invece, è quello che mette in panchina chi prende i goal.
  - ✓ Il secondo pilastro è, poi, l'**empatia**, lo **“stare nel sentire”**, che vuol dire, sento le mie emozioni e quelle degli altri, le vivo, le faccio vivere e, insieme, avanziamo.





INTERNAL

*Gracie*